



INGURUMEN EBALUAZIO ESTRATEGIKOA

GETXOKO HIRI ANTOLAMENDUKO PLAN OROKORRA (BIZKAIA)

INGURUMEN-AZTERKETA ESTRATEGIKOA Laburpen dokumentua

UZTAILA 2024

Asesoría e Investigación Medioambiental

Konbenio, 11 traser
48340 Amorebieta-Etxano
Bizkaia
Tel.: 94 630 06 19
Fax: 94 630 01 46
ekos@ekos-eeco.com
www.ekos-eeco.com

EECO
European Ecological Consulting S.L.
C.I.F. B48827075

INDIZEA

1. XEDEA ETA METODOLOGIA	3
2. INDARREAN DAGOEN PLANGINTZA ETA GETXOKO HIRI ANTOLAMENDUKO PLAN OROKORRAREN JUSTIFIKAZIOA	3
3. GETXOKO HAPoaren HELBURU ESTRATEGIKOEN ETA ANTOLAMENDU-PROPOSAMENEN DESKRIBAPENA	4
3.1. Planaren ingurumen-irizpideak eta helburuak.....	4
3.2. Antolamendu proposamena	5
4. BESTE PLAN ETA PROGRAMA BATZUEKIKO ELKARRERAGINEN AZTERKETA.	9
5. UDALERRIKO INGURUMENAREN AZTERKETA, DIAGNOSTIKOA ETA BALORAZIOA	10
5.1. Ingurumen Kalitatearen sintesia.....	11
5.2. Ingurumen eta paisaia-unitate homogeneousak.....	13
6. TEKNIKOKI ARRAZOIZKOAK DIREN ALTERNATIBEN AZTERKETA ETA HARTUTAKO KONPONBIDEAREN JUSTIFIKAZIOA	17
6.1. 0 Aukera: indarrean dagoen HAPoaren antolamendu eredua	17
6.2. 1. Aukera.....	18
6.3. 2. Aukera.....	19
6.3. 3. Aukera.....	20
7. GETXOKO PLAN OROKORREKO ZEHAZTAPENETATIK ERATORRITAKO INPAKTUAK IDENTIFIKATZEA ETA BALORATZEA	21
7.1. Inpaktuen identifikazioa eta balorazioa.....	21
7.2. Eragin balorazioaren laburpena	24
8. NEURRI BABESLE, ZUZENTZAILE ETA KONPENSATZAILEEN PROPOSAMENA	27
9. INGURUMENA ZAINTEZKO PLANA.....	29
9.1. Ingurumen-ebaluazioa behar duten jarduketak.....	30
10. LANTALDEA	30



1. XEDEA ETA METODOLOGIA

Laburpen-dokumentu honen helburua da Getxoko (Bizkaia) Hiri Antolamenduko Plan Orokorren Ingurumen Azterketa Estrategikoaren (HLE) laburpena aurkeztea.

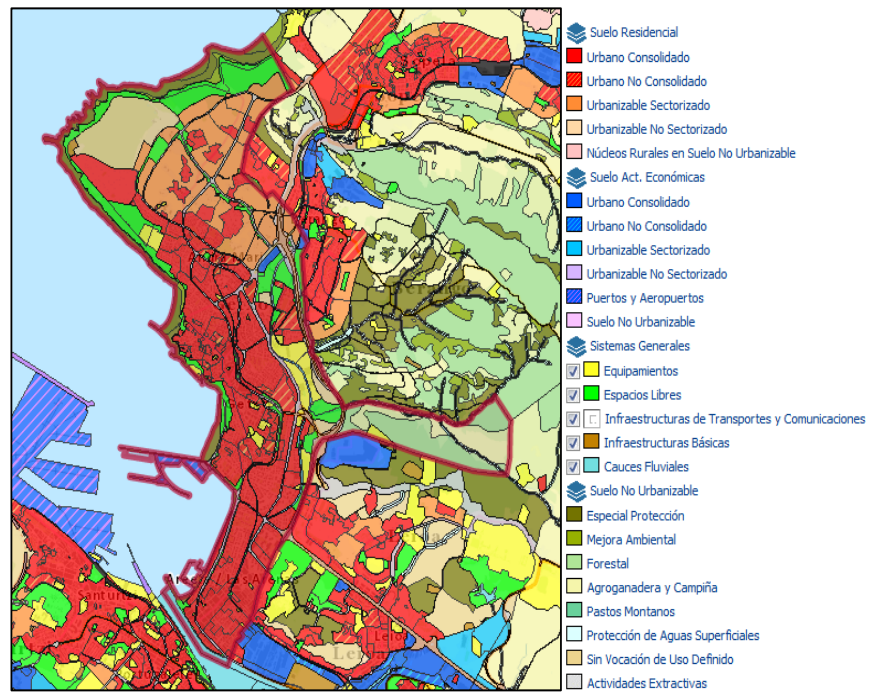
Getxoko udalerriko HAPOn ingurumen-azterketa estrategikoa ingurumen-ebaluazioari buruzko abenduaren 9ko 10/2021 Legeak eta ingurumen-ebaluazio estrategikoaren prozedura arautzen duen martxoaren 24ko 46/2020 Dekretuak araututako ingurumen-ebaluazio estrategikoaren prozeduraren esparruan idatzi da. Getxoko HAPOtik eratorritako ingurumen-ondorioak identifikatu, deskribatu eta ebaluatu dira, kasu honetan, planteatutako antolamendu-alternatiba posibleak.

HLErako erabiltzen den analisi-metodologia bat dator Ingurumen Ebaluazio Estrategikoaren prozedura arautzen duen martxoaren 24ko 46/2020 Dekretuan ezarritakoarekin. Dekretu horren II. eranskinean ezartzen dira azterlanaren oinarziko egitura eta edukiak, eta eduki horiek modulatu egin beharko dira kasu bakoitzean, kasuan kasuko planaren xedea eta edukia kontuan hartuta. Ingurumen-ebaluazioari buruzko abenduaren 9ko 10/2021 Legeak ezarritako jarraibideak ere kontuan hartu dira. Lege horren helburua da garapen iraunkorra sustatzea, ingurumenaren babes-maila handia lortzea eta planak eta programak prestatzea eta hartzean ingurumen-alderdiak integratzen laguntzea.

2. INDARREAN DAGOEN PLANGINTZA ETA GETXOKO HIRI ANTOLAMENDUKO PLAN OROKORREN JUSTIFIKAZIOA

Gaur egun Getxoko udalerrian indarrean dagoen Hirigintza Plangintza gaurengungo HAPO da, eta hogeitau urte baino gehiago daramatza indarrean. Haren egikaritze-maila oso desberdina izan da, batez ere lurzoru urbanizagarriari dagokionez, funtsean ez baita garatu, eta antolamendu-eskemei erantzuten die (batez ere, kuantifikazioei eta zuzkidura-estandarrei dagokienez, bai eta ingurumen-alderdiei dagokienez ere). Eskema horiek eguneratu egin behar dira, indarrean dauden legezko irizpideen arabera, hirigintza jasangarrian oinarrituta.

HAPO berrikusteko premia materiala sumatzen da, urte hauetan diseinu grafikoari, oinarri topografikoen zehaztasunari eta informazio geografikoko sistema modernoan erabilgarritasunari dagokienez egindako aldaketan ondorioz.



Lurzoruaren antolamendua Getxoko udalerrian indarrean dagoen HAPOn

3. GETXOKO HAPOn HELBURU ESTRATEGIKOEN ETA ANTOLAMENDU-PROPOSAMENEN DESKRIBAPENA

3.1. Planaren ingurumen-irizpideak eta helburuak

Irizpide orokorrei dagokienez, HAPOn antolamenduari dagokionez, irizpide orientatzaile gisa hartuko ditu honako printzipio hauek: garapen iraunkorra, interes publikoarekiko mendekotasuna, hirigintza-plangintzaren eskumena, hirigintza-antolamenduaren koherentzia eta herritarren parte-hartzea.

HAPOn hirigintza-memorian jasotako helburuen artean, honako haueknabamentzen dira ingurumenaren ikuspegitik:

- Lurzoruaren okupazioa murriztea
- Balio ekologikoen bultzada orekatua
- Hiria klima-aldaketara egokitzea
- Hiri-irrigarritasun eta mugikortasun jasangarria ezartzea

A pesar de no constar firmas manuscritas, este documento tiene validez legal. En la Página Web Municipal (https://www.getxo.eus/validadocumentos) podrá obtener una copia auténtica de este documento en formato digital, mediante el Código Seguro de Verificación que aparece en el margen izquierdo.
 Agiri honek eskuz idatzitako sinadurik ez izanperik ez duen arren, legezko balioa du. Getxoko Udaltaren web-orrialdeitik (https://www.getxo.eus/dokumentuak/egiazta) agiri honen benetako kopia eskuratu ahal duzu formatu digitallean, ezkerrealdean ageri den egiaztapen-kode segurua erabiliz.

CSV: GET/CSV/2024/21487 mUBSs4T3hP1



3.2. Antolamendu proposamena

Etorkizuneko HAPOn onartzen den eredia, lehenik eta behin, lurralde-plangintzaketa sektore- eta hirigintza-araudiak biziki baldintzatuta dago, nahitaez bete beharreko xedapenek funtsezko eragina baitute sor litezkeen aukeretan. Bigarrenik, Getxoko udalerraren berezko ezaugarriek ere (egoera, biztanleria, lurraldea, jarduera, etab.) kontuan hartu beharreko alternatibak baldintzatzen dituzte. HAPOn honen antolamendu-proposamena bizitegi-erabilerarako, jarduera ekonomiko eta tertziarioetarako, ekipamenduetarako eta abarretarako ereduaren hautaketan banatzen da.

Bizitegi-erabilerarako eredia hautatzea

Egun dagoen hirigunea mantentzea eta inguruan hazkunde iraunkorra planteatzea erabaki da, indarrean dagoen Plan Orokorrek baino eduki handiagoa duena, batez ere bloke kolektiboaren tipologian.

Hiri-lurzoru finkatua eta finkatu gabea

Hiri-lurzorurako, lehenik eta behin, finkatze-maila handiko lurzoru eta gaur egun egikaritzen ari diren eremuak kolmatatzea erabaki da. Hiri-lurzoru finkatua, batez ere, Areeta eta Neguriko lurzoru urbanizatuak eta Algorta eta Andra Maireren mendebalderago dauden eremuek osatzen dute, eta horien inguruan egituratutako espazioak daude, bide-azpiegituran oinarrituta.

Hiri-lurzoru finkatugaberako, zuzkidura-jarduketak eta jarduketak integratuak planteatzen dira. Finkatu gabeko hiri-lurzoru gisa, honako eremu hauek antolatzen dira:

- Bizitegi-zuzkidurarako jarduketak - AD-R

Izena	Azal. m ²	Izena	Azal. m ²
AD-R01 Maidagan, 22	1.163,29	AD-R30 Oca 2A	437,75
AD-R02 Aretxondo, 04	892,30	AD-R31-Cervantes 4 y Zugatzarte 56-6	9.345,54
AD-R03 Basagoiti, 43	1.753,13	AD-R32 Máximo Aguirre 29	302,56
AD-R06 Julian Garaizar, 10	907,61	AD-R33 Amistad 7	305,79
AD-R07 Julian Garaizar, 08	1.262,41	AD-R34 Leioa 15	1.562,62
AD-R08 Julian Garaizar, 06	1.585,25	AD-R35 Simon Otxandategi 140	374,30
AD-R09 Marques del Real, 03	1.417,25	AD-R36 Salsidu 113	524,14
AD-R10 Manuel Smith, 03	1.089,42	AD-R37 Salsidu 70	504,24
AD-R11 Amalloa, 08	96,86	AD-R38 Aretxondo 14	450,18
AD-R12 Amalloa, 06	128,31	AD-R39 San Ignacio 8	2.159,45



AD-R13 Santa Eugenia, 18	299,38	AD-R41 Telefonica Ibaigane 10	1.981,17
AD-R14 Mayor, 29	212,22	AD-R42 Telefonica Gaztelumendi 19	1.087,14
AD-R15 Maximo Aguirre, 18	431,93	AD-R43 Muxikeaurrekoa 14	152,22
AD-R16 Jolastokieta, 11	264,98	AD-R44 Ibaibide 11	398,84
AD-R17 Errebitarte, 09	285,18	AD-R45 Neguri 6	264,35
AD-R18 Santa Ana, 25	123,82	AD-R46 Torrebarria 1 y 3	2.268,44
AD-R21 Eretza, 4A	747,73	AD-R47 Maidagan 58	1.905,41
AD-R22 Martikoena, 11-13	515,20	AD-R48 Maidagan 60A	974,85
AD-R24 San Nicolas, 08	1.020,95	AD-R49 Zubitoxa 1	4.205,79
AD-R27 Estrada de Goñi, 05	1.059	AD-R50 Gustavo Adolf Becquer 7	2.128,45
AD-R28 Estrada de Ormaza, 24	523,45		

Bizitegi-zuzkidurarako jarduketak

- Bizitegi-jarduketa integratuak - AI-R

Izena	Azal. m ²	Etxebizitza kopurua (babezuak eta libreak)
AI-R01 Martikoena	8.004,1	81 (46 libre y 35 protegidak)
AI-R02 San Nicolas	5.451	46 (28 libre y 18 protegidak)
AI-R04 Katea-Puerto Orduña	4.142,18	55 (30 libre y 25 protegidak)
AI-R05 Algorta	1.348,42	14 (libre)
AI-R06 Zubilleta	61.616,38	357 (193 libre y 164 protegidak)
AI-R07 La Galea	3.597,94	10 (libre)
AI-R08 Txiskiena	1.569,36	24 (libre)
AI-R09 Areneazpi	3.395,75	22 (libre)
AI-R10 Nervion-Iturgitxi	2.457,78	14 (libre)
AI-R11 Ormaza	46.141,90	214 (108 libre y 106 protegidak)
AI-R12 Azkorrane	7.113,73	24 (24 libre)

Bizitegi-jarduketa integratuak

Bestalde, Andra Marin lehendik dauden eremu hauek hiri-lurzorutzat hartzeko beharrezkoak diren baldintzak dituzte, baina ez dute behar besteko finkatze-mailarik, eta, beraz, Plan Bereziaren bidez antolamendu xehatura igortzen dira.

- ARRU-PE-R01 Uri. 63.129 m²
- ARRU-PE-R02 Perune. 31.338 m²
- ARRU-PE-R03 Diliz Goikoa. 24.931 m²
- ARRU-PE-R04 Diliz Behekoa. 25.232 m²
- ARRU-PE-R05 Saratxaga. 32.080 m²
- ARRU-PE-R06 Moreaga. 17.048 m²



Lurzoru urbanizagarri sektorizatu

Izena	Kalifikazioa	Azalera (m ²)	Etxebizitza kopurua (babezuak eta libreak)
S-R01 Tosu	Egoitza	133.190	808 (631 y 177)
S-R02 Muru	Egoitza	89.740	455 (401 y 54)
S-R03 Peña Santa Marina	Egoitza	136.084	897 (701 y 196)
S-R04 Dendariena	Egoitza	135.058	571 (468 y 103)
S-R05 Dilizgoikoa	Egoitza	96.393	399 (319 y 80)
TOTAL		590.465	3.130 (2.521 y 610)

Lurzoru urbanizagarri sektorizatuan dauden bizitegi-sektoreak

Lurzoru urbanizaezin

Lurralde-plangintzak zehaztutako kalifikazioak eta izaera sektorialeko beste afekzio batzuk jasotzen dira, baita baldintzatzaile gainjarriak ere, nekazaritza eta abeltzaintzako ustiapenari lotuta ez dauden bizitegi-garapenak nabarmen mugatzen dituztenak.

Jarduera ekonomikoen eta hirugarren sektorekoen eredia hautatzea

Hiri-lurzoru finkatua eta finkatu gabea

Bizitegi-erabilerarako bezala, hiri-lurzoru finkatu gisa, lurzoru urbanizatua eta eraikia mugatu da. Finkatu gabekotzat jo dira 2/2006 Legearen 11.3 b) artikuluan ezarritakoa betetzen duten lurzoruak. Eremu hau mugatzen da (Bateragarritze Plana): PC-M01 Mimenaga. 97.165 m².

Lurzoru urbanizagarria

Hirugarren sektoreko jarduera ekonomikoetarako, egungo Errotatxu poligonoaren beste aldean sektore bat mugatzea proposatzen da (SM-01 Martiturri, 123.000 m²), jarduera berrietarako behar bezala antolatzeko.

Lurzoru urbanizaezina

Nekazaritza- eta abeltzaintza-jardueraz edo ingurune naturalarekin zuzenean lotutako jardueraz gain (Nekazaritza eta Basogintzaren LPSaren erabilera-ereduari jarraituz antolatzen dira), kirol- eta jolas-espazioak planteatzen dira, hala nola Galeako golf-zelaia.



Ekipamneduetarako eredia hautatzea

A. Sistema orokorrak

Getxo, oro har, ekipamenduei eta azpiegiturei dagokienez behar bezala homituta dago. Eredu orokorrari dagokionez, lurzoru urbanizagarriko sektore berriak modu egokian hornitzea proposatzen da.

B. Sistema lokalak

Garapen berriko eremu bakoitzak gutxienez Legeak ezarritako tokiko zuzkidurak izan beharko ditu. Kuantifikazioa antolamenduaren justifikazio-memorian laburbiltzen da, eta araudi xehatuko fitxetan zehazten da.

C. Zuzkidurak gauzatzeko eremuak

Izena	Azal. m ²
AD-E01 Algorta, 108 (Col. Trinitarias)	2.382,44
AD-E05 Gobela, 17 (Col. Divino Pastor)	1.361,60
AD-E06 Atxekolandeta 1 (Lezama Jauregia Leguizamon ostatu azpierzemua)	11.374,22
AD-E07 Ibarrangoa 1 (Gasolina)	9.585,25
AD-E08 Caridad 2 (Restaurante Ugartena)	406,44
AD-E09 Santa Eugenia 25 (Aparcamiento)	451,48
AD-E10 Maidagan 45 (Kooperatiba)	1.303,41
AD-E11 Basagoiti 61 y 63 (Zubiri+ Eterna)	336,59
AD-E12 Chopos 18 (Club Jolaseta)	33.029,47

Zuzkidura-zuzkidurako jarduektak

Izena	Azal. m ²
AEDP-SUC-A Paseo El Puerto, 29	202
AEDP-SUC-C Txakursolo 10-12	404
AEDP-SUC-D Ibarrako irekitze partikularra (Ibarrako partikularra 4)	92,39
AEDP-SUC-E Ibarrako irekitze partikularra (Ibarrako partikularra 5)	21,26
	1136,34
AEDP-SUC-F Apertura Padre Felix de la Virgen	227,07
AEDP-SUC-G Bastiantxuna handitzea	55,47
AEDP-SUC-H Urgulleko irteera handitzea	176,99
AEDP-SUC-I Maidagan (Maidagan 5) handitzea	86,53
AEDP-SUC-J Maidagan (Maidagan 41) handitzea	120,39
AEDP-SUC-L Malakate (Ollarretxe)	1.392
AEDP-SNU-A Larrañazubi, 12	



AEDP-SNU-B Larrañazubi, 12	4.142
AEDP-SNU-C Ampliación Fadura, apertura vial trasero y mejora ambiental	44.565,89
AEDP-SNU-D Apertura calle Munarrikolanda Berango	206

Zuzkidura publikoak gauzatzeko jarduketak

Izena	Azal. m ²
PERU-01 Puerto Viejo	22.893
PERU-02 Geltokiko plaza	15.307

Zuzkidura Publikoen Plan Bereziak

D. Zuzkiduren egikaritze-eremuak

Indarrean dagoen Plan Orokorrean aurreikusitako sistema orokorrak mantendu dira, haien benetako mugaketara egokituta, eta beste batzuk aurreikusi dira, berriak, garapen berrietara egokituak. Berrikuntza garrantzitsuena Murun parke handi bat sortzea da (ZSGEL-SR-Muru), 35.208 m²-koa.

4. BESTE PLAN ETA PROGRAMA BATZUEKIKO ELKARRERAGINEN AZTERKETA

Ingurumen-azterketa estrategikoa idazterakoan udalaz gaindiko plan eta programa hauek aztertu dira:

- Lurraldearen Antolamendurako Artezpideak (LAA)
- Bilbo Metropolitarrako Eremu Funtzionalaren Lurraldearen Zatikoa
- EAEko Ibaiak eta Errekak Antolatzeko Lurraldearen Arloko Plana
- Nekazaritza eta Basogintzaren LPS
- EAEko Hezeguneen LPS
- Itsasertza Babesteko eta Antolatzeko Lurraldearen Arloko Plana
- Jarduera Ekonomikoen eta Merkataritza Ekipamenduen Lurraldearen Arloko Plana
- Bizkaiko Errepideen II. Lurraldearen Arloko Plana
- Euskal Kultura Ondarearen Lurraldearen Arloko Plana
- Kantauri Ekialdeko Demarkazio Hidrografikoaren Plan Hidrologikoa. Hirugarren ziklorako berrikuspena: 2022-2027
- Kantauri Ekialdeko Demarkazio Hidrografikoaren Uholde Arriskua Kudeatzeko Plana, bigarren plangintza-zikloari dagokiona (2022-2027)
- Euskal Autonomia Erkidegoko Errepideen III. Plana
- Garapen Iraunkorraren Euskal Ingurumen Estrategia (2002-2020) eta IV. Ingurumen Esparru Programa 2020
- Bizkaia 21 programa
- Euskal Baso Plana (1994-2030)



- Klima Aldaketaren Euskal Estrategia 2050 (KEBB)
- Bizkaiko Energia Jasangarriaren Estrategia, 2020
- Udalerrri mugakideetan indarrean dauden arau subsidiarioen edo HAPOen azterketa (Udalplan 2020)

5. UDALERRIKO INGURUMENAREN AZTERKETA, DIAGNOSTIKOA ETA BALORAZIOA

Kostaldeko udalerrria, Getxo (Bizkaia), EAEko ipar-mendebaldean dago, eta Bilbo Metropolitarrako Eremu Funtzionalaren barruan dago (1. mapa). Udalerrriak 11,5km²-ko azalera du eta 76.956 biztanle ditu, 35.874 gizon eta 41.079 emakume (Eustat, 2020).

Udalerrria 47 metroko altitudetan dago itsasoaren mailatik, eta muga hauek ditu: ipar-ekialdean, Sopela; ekialdean, Berango eta Erandio; hego-ekialdean, Leioa; eta gainerako mugetan, Kantauri itsasoa eta Bilboko itsasadarra.

Getxoko Hiri Antolamenduko Plan Orokorrak ingurumenean izango duen eragina baloratu ahal izateko, honako alderdi hauek aztertu dira, hainbat sakontze-mailarekin, azterlanaren eremuan duten garrantziaren arabera:

- Ingurune fisikoa: harri ama mota eta lurpea, iragazkortasuna, masa eta ur-puntuak, faktore klimatikoak, lurzoru mota eta gaitasun agrologikoa.
- Natura-ondarea: ibai-ibilguak, mehatxatutako fauna- eta flora-espezieen banaketa-eremuak, Batasunaren intereseko habitatak, naturagune babestuak, hezeguneak, espezie autoktonoen basoak, bertako landaredia, flora eta fauna, interes geologikoko lekuak, korridore ekologikoak, etab.
- Ekosistemen zerbitzuak.
- Paisaia.
- Ingurumen-arriskuak eta -arazoak: higadura-arriskuak, lurpeko uren kutsadurarekiko kalteberatasuna, uholde-arriskua, arrisku geoteknikoak, klima-aldaketaren ondoriozko arriskuak.
- Kultura-ondarea.
- Beste ingurumen-baldintza batzuk (mugikortasuna eta garraioa, irisgarritasuna, baliabide berriztagarrien eta ez berriztagarrien kontsumoa, etab.).



5.1. Ingurumen Kalitatearen sintesia

Egindako ingurumen-analisiaren ondorio gisa, gaur egun hiri-azpiegiturek okupatzen duten lurzoru urbanizaezinaren edo ez-urbanizagarriaren ingurumen-balorazioa egiten da jarraian, kontserbaziorako interes handiena duten eremuak, ekosistemak eta habitatak eta udalerriko eremu ahulenak deskribatuz. Bestalde, HAPOn jasotako alternatibaren eta proposamenaren balorazioan kontuan hartu beharreko ingurumen-arazo esanguratsuenak ere azaltzen dira.

Natura-alderdi garrantzitsuak:

Getxoko udalerrian ez dago Natura 2000 Sarean sartutako espaziorik, ezta katalogatutako Intereseko Naturgunerik ere, nahiz eta EAeko Paisaia Berezien eta Apartekoaren Katalogo Irekian katalogatutako Itsas Eragineko Eremuak dituen.

Bolueko hezegunea nabarmentzen da, Hezeguneen LPSak (II. taldea) babestua, eta Gorrondatxeko putzua izen bereko hondartzan (III. taldea).

Bestalde, aipatu behar da Ingurumen, Lurralde Plangintza, Nekazaritza eta Arrantzako sailburuaren 2012ko irailaren 3ko Aginduaren bidez hasi zela Uribe Kosta-Butroen eremuko Natura Baliabideen Antolamendurako Plana egiteko prozedura.

Txipio Bai Elkarte Naturalistak (1999), Bizkaiko Batzar Nagusiek (2010eko urrian) eta Gorlizko eta Plentziako udalek (azaroan eta abenduan, hurrenez hurren) argitaratutako "Estudio Naturalístico de Uribe Kosta-Butrón: entorno natural, biotopo a protección" lana abiapuntutzat hartuta, aho batez onartu zuten Adierazpen Instituzional bat egitea eta Eusko Jaurlaritzari eskatzea eremu horretan babes-figura bat izendatzeko prozedurari hasiera emateko. 2011ko otsailean, EHUK Uribe Kosta Butroen eskualdeko balio naturalistikoaren azterketa amaitu du. Azterketa horren ondorio nagusia izan da zona Biotopoaren irudiaren azpian babesteko gomendioa egin dela.

Getxoko udalerria proposatutako Biotopoaren mugetatik kanpo badago ere, aipatutako azterlanak 1210 habitata eta Chamaesyce peplis eta Honckenya peploides landare-espezieak babestea proposatzen du, baita Gorrondatxe hondartzan dagoen apo korridoreko Bizkaiko populazio bakarra ere, gaur egun ez baitaude inongo gunek babestuta.



Udal-mugarteko landare-estaldura zatitutako eta batez ere Bolue inguruan kokatutako orban txikietara murriztu da, urbanizazioaren hedapenaren ondorioz. Horrela, dentsitate handiko herri eta hirietako eraikuntzek udal-azaleraren % 40 inguru hartzen dute. Neurri txikiagoan, belardiak eta larreak daude (% 17). Baso autoktonoak oso urriak dira, lurraldearen azaleraren % 5 inguru (hariztiak, haltzadiak eta hostozabal gazteak). Interesgarriak eta adierazgarriak dira kostaldeko txilardiak, eta horiek babesteko eta lehengoratzeko lanak egiten ari dira.

Batasunaren intereseko habitatek, gutxi gorabehera, Batasunaren intereseko habitatek hartzen duten azalera hartzen dute. 6510 habitata da, altitude baxuko sega-belardi pobreak, eta udalerrriaren azaleraren % 13 hartzen du. Batasunaren Lehentasunezko Intereseko Habitatak (*) desagertzeko arriskuan dauden habitatak dira, eta horiek kontserbatzea erantzukizun berezia da Europako Erkidegoarentzat. Udalerrriandaude 4040*, Erica vagans-eko kostaldeko txilardi lehor atlantikoak (udal-azaleraren % 4,62 hartzen du) (54,74 hektarea), 6210*, Larre lehor erdinaturalak eta sastrakadi-fazieak kare-substratuen gainean (orkidea garrantzitsuekin) eta 91E0*, Ibaiertzeko aliseda eurosiberiarra, udalerrriaren azaleraren % 1,92 eta % 0,50 hartuta, hurrenez hurren.

Getxoko Fauna Mehatxatuari dagokionez, berreskuratzeko planak dituzten eta Espezie Mehatxatuen EAEko Katalogoan "galtzeko arriskuan" dauden bi espezie erregistratu dira: *Chamaesyce peplis* eta *Olea europaea var. sylvestris*.

Ingurumenaren eta arriskuen arloan hautemandako eraginak

Akuiferoen kalteberatasunari dagokionez, udalerrri gehiena handia edo oso handia da, eta iparraldean, erdialdean eta hegoaldean dago arriskurik handiena.

Udalerrriaren arrisku geotekniko handienak dituzten eremuak hondartza-eremuetan eta Gobela eta Larrainazubi ibai-ibilguen ondoan daude.

Baso-suteen arriskua identifikatzeko, Eusko Jaurlaritzak 2012ko urriaren eta 2014ko abenduaren artean egindako "FORRISK: Arrisku naturalak baso-masa atlantikoetan" proiektuaren ondorioz emandako informazioa hartu da abiapuntutzat. Proiektu horren helburu nagusia izan zen parte hartzen duen eskualde bakoitzerako hartu beharreko neurriak ezagutzeko, aurreikus eta identifika daitezkeen baso-arriskuak kudeatzeko.

Kutsatuta egon daitezkeen lurzoruei dagokienez, Getxoko udalerrriaren 74 gunen potentzialki kutsatu daude, eta guztira 15,5 ha inguruko azalera dute. Kokalekuak, batez ere, industria-jarduerekin eta betelanetarako edo isurketetarako eremuekin lotuta daude.



Klima-aldaketaren ondoriozko arriskuei dagokienez, Getxok arrisku-atalasea gaindituko luke, RCP 8.5 agertokian aztertutako lau inpaktuetatik hiruren aurrean. Posizio hori hainbat estatistika-neurriren bidez zehazten da, eta neurri horien bidez, udalerrien ehuneko jakin bat balio horien azpitik dagoela adierazten da. Aurrekoa kontuan hartuta, udalerrri bakoitzari dagokion indizea esleitu zaio, EAEko gainerako udalerriekin duen posizio erlatiboaren arabera. Horrela, maila horietako bakoitza EAEko udalerrien %10 inguru da, eta 1. mailak du arrisku txikiena, eta 10. mailak arrisku handiena. Azkenik, inpaktu desberdinen aurrean arrisku-atalasea gainditzeko 6tik gorako mailadun udalerriek.

ARRISKUA INPAKTUAREN ARABERA				
Udalerrria	Bero bolada	Uholdeak	Itsas mailaren igoera	Lehorte
Getxo	10	9	6	1

5.2. Ingurumen eta paisaia-unitate homogeenak

Egindako ingurune fisikoaren azterketa kontuan hartuta eta paisaiaren ezaugarrien, baliabide naturalen, ondare historiko-artistikoaren eta abarren azterketa integratutik abiatuta, Getxoko udalerrria 6 ingurumen- eta paisaia-unitate homogeenotan bana daiteke:

- Sistema antropogenikoa
 - Hirikoa
 - Aisia estentsiboko sistema
- Nekazaritza eta basogintzako mosaikoa
- Itsaslabarrak
- Itsasederrak

Hiri-sistema

Udalerrriko ingurumen- eta paisaia-unitate zabalena da, uniformetasun handienekoa. Hainbat auzok osatzen dute (Andra Mari, Algorta, Areeta, Neguri eta Erromo), hiri-dentsitate handia eta eraikuntza-tipologia desberdinak dituztenak. Unitate horren barruan, industria-jarduerak (Errotatxu industrialdea), kirol-jarduerak (Fadurako kiroldegia) eta kirol-portua nagusitzen diren eremuak ere badaude.

Natura-interes txikieneko ingurumen-unitatea da, baina, neurri batean, paisaia-interes handikoa (Portu Zaharra, Areetako kaia, etab.), eta giza erabileretarako (etxebizitza, jarduera ekonomikoak, zerbitzuak, etab.) harrera-gaitasun handiagoa du.



Aisia estentsiboko sistema

Neguriko Golf Errege Elkarteak kokatuta dagoen lurra dira, eta bertan hainbat eraikin eta aparkaleku daude kirol-instalazioekin, baso-sailekin eta ipar-ekialdean hostozabalen (hariztia) orban batekin batera.

Paisaia-interes ertaina eta naturalistiko txikia du. Harrerarako gaitasuna kirol-, aisialdi- eta jolas-jarduerekin lotuta dago, eta unitateari naturaltasuna eta aniztasuna ematen dioten zuhaitzen eta zuhaixken orbanak mantentzen ditu.

Nekazaritza eta basogintzako mosaiko-sistema

Kostaldeko zonak eta udal ekialdeko landa eta natur inguruneak hartzen ditu. Lehenengoetan, baserriak, belardiak, heskaiak eta zuhaiztiak daude, eta nolabaiteko antropizazio-maila dute, eraikin sakabanatuak daudelako. Bigarrenetan, baso-landaketak, baso autoktonoak, belardiak eta Bolueko hezegunea dira nagusi.

Ingurune batez ere antropizatuaren barruan, eta Uribe Kostako korridorea eta beste azpiegitura batzuk paisaia sartu arren, unitate horrek natura - eta paisaia-balio handia du, eta udalerriko landa-paisaia eta paisaia erdinatural urria adierazten duen sistema bat osatzen du.

Unitate horrek nekazaritzako eta abeltzaintzako erabilerak hartzeko, biodibertsitatea mantentzeko eta naturaz gozatzeko gaitasuna du, baita etxebizitza puntualak eta nekazaritza eta abeltzaintzako ustategiei lotutako eraikinak ere.

Itsaslabarrak

Unitate hau udal itsasertzeko zati handi bati dagokio, Portu Zaharretik Sopelako mugaraino, interes paisajistiko eta naturalistiko handikoa.

Unitate honen harrera-gaitasuna aisialdiko eta jolaseko jarduerekin lotzen da, eta horietan balio handieneko landaredia (kostaldeko txilardiak) kontserbatzeko eta/edo hobetzeko jarduketak izan beharko lirateke nagusi.

Hondartzak

Unitate hau udalerrian dauden hondartzek osatzen dute: Ereaga, Arrigunaga, Azkorri edo Gorrondatxe, La Salvaje edo Barinatxe eta Areetako hondartza. Oro har, paisaia - eta natura-interes handia du; izan ere, hondartza horietako batzuetan dunaketa duna-landarediko komunitateak daude (Azkorri eta Barinatxen), bai eta intereseko fauna-espezieak ere (apo lasterkaria Azkorri).



Harrerarako gaitasuna aisialdiko eta aisialdiko jarduerekin lotuta dago, eta balio handieneko elementuak (dunak eta urmaelak eta horiei lotutako landaredia eta fauna) kontserbatzeko jarduerekin uztartu behar dira.

Itsaslabarrak

Ibaizabal ibaiaren itsasadarrari dagokio, Evaristo Txurruka kai-muturreraino. Unitate honen harrera-ahalmena aisialdiko jardueretara mugatzen da, hala nola turismoa, jarduera nautikoa edo arrantza.

A pesar de no constar firmas manuscritas, este documento tiene validez legal. En la Página Web Municipal (<https://www.getxo.eus/validadocumentos>) podrá obtener una copia auténtica de este documento en formato digital, mediante el Código Seguro de Verificación que aparece en el margen izquierdo.

Ajiri Honek eskuz idatzitako sinadurik ez izenperik ez duen arren, legezko balioa du. Getxoko Udaltaren web-orrialdeik (<https://www.getxo.eus/dokumentuak/gaziatu>) agiri honen benetako kopia eskuratu ahal duzu formatu digitallean, ezkerrealdean ageri denegiaztapen-kode segurua erabiliz.

CSV: GET/CSV/2024/21487 mUBS4T3hP1



6. TEKNIKOKI ARRAZOIZKOAK DIREN ALTERNATIBEN AZTERKETA ETA HARTUTAKO KONPONBIDEAREN JUSTIFIKAZIOA

HAPOn dokumentuak hiru aukera orokor proposatzen ditu udalerriko lurzoru urbanizagarriko antolamendu-eredurako.

6.1. 0 Aukera: indarrean dagoen HAPOn antolamendu eredua

Bat dator indarrean dagoen Plan Orokorraren zehaztapenekin, eta HAPOn berrikuspena ez gauzatzea ekarriko luke, eta, beraz, 2001eko HAPOn aurreikuspenei eustea, etxebizitza-kopurua, ekonomia- eta merkataritza-jarduerak eta okupazio-eredua, bai eta indarrean dagoen hirigintza- eta lurralde-araudira ez egokitzea ere (EAEko eta Estatuko Lurzoruaaren Legea, LPS, LAA, etab.).

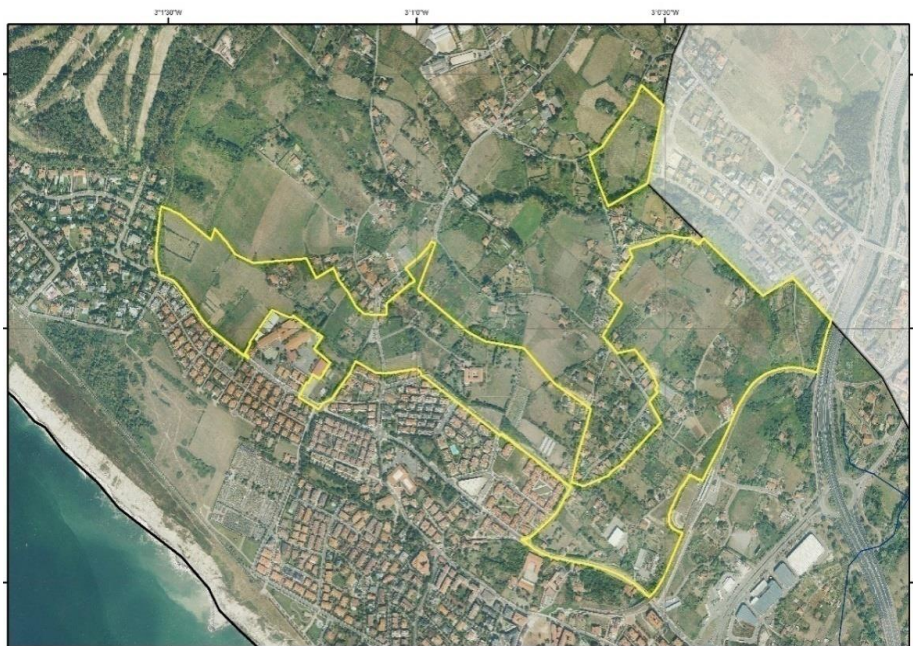




Ingurumen-faktore bereizleak	Azalera (m ²)
Lurzorua galtzea	1.903.613
Nekazaritza-intereseko lurzorua	1.152.140
Batasunaren intereseko habitat ez-lehentasunezkoak 6510 - 1.085.356 m ² 6210 - 225.670 m ²	1.311.027
LIG	1.650.083
Katalogatutako paisaiak	136.171
Akuiferoen urrakortasun oso handia	290.249
Ibai-ibilguen/tokiko korridore ekologikoaren presentzia	824m de longitud
Errepideen zortasun akustikoaren barruko azalera	149.284
Garraio publikotik kilometro batera baino gehiagora dagoen azalera	776.745

6.2. 1. Aukera

Alternatiba honek Tosu, Muru, Peña Santa Marina, Dendariena eta Moreagako bizitegi-sektoreak hartzen ditu, azken hori Kurtzesko (Berango) perimetroko garapenekin mugakidea. Erantsitako taulan, hautabideen hierarkizazioan kontuan hartu beharreko bereizgarritzat jotzen diren ingurumen-faktoreei buruzko informazioa jasotzen da.





Ingurumen-faktore bereizleak	Azalera (m ²)
Lurzorua galtzea	545.333
Nekazaritza-intereseko lurzorua	399.246
Batasunaren intereseko habitat ez-lehentasunezkoak 6510 - 380.867 m ² 6210 - 561 m ²	381.428
LIG	337.403
Katalogatutako paisaiak	-
Akuiferoen urrakortasun oso handia	132.150
Ibai-ibilguen/tokiko korridore ekologikoaren presentzia	Limita y atraviesa en 250 m lineales
Errepideen zortasun akustikoaren barruko azalera	144.513
Garraio publikotik kilometro batera baino gehiagora dagoen azalera	142.000

6.3. 2. Aukera

Alternatiba honek Tosu, Muru, Peña Santa Marina, Dendariena, Diliz Goikoa eta Matxikortiñeko lurzoruak edo bizitegi-sektoreak hartzen ditu barne (azken hori Diliz-Erribas estradaraino joango litzateke). Dendariena nabarmen moztuko litzateke korridore berde handi bat sortzeko, beste espezie batzuekiko lotura bermatzeko eta Berangoko garapenak bereiziko lituzkeen zerrenda horretan nekazaritzako eta abeltzaintzako erabilerak garatu ahal izateko.

4.2 ataleko taulan, hautabideen hierarkizazioan kontuan hartu beharreko ingurumen-faktoreei buruzko informazioa jasotzen da.



	Azalera (m ²)
Lurzorua galtzea	691.066
Nekazaritza-intereseko lurzorua	322.302
Batasunaren intereseko habitat ez-lehentasunezkoak 6510-308.825 m ² 6210-207.100 m ²	515.925
LIG	508.955
Katalogatutako paisaiak	32.205
Akuiferoen urrakortasun oso handia	97.734
Ibai-ibilguen/tokiko korridore ekologikoaren presentzia	-
Errepideen zortasun akustikoaren barruko azalera	78.819
Garraio publikotik kilometro batera baino gehiagora dagoen azalera	349.000

6.3. 3. Aukera

Aukera honek Tosu, Muru, Peña Santa Marina, Dendariena eta Diliz Goikoa bizitegi-sektoreak hartzen ditu.



	Azalera (m ²)
Lurzorua galtzea	593.991
Nekazaritza-intereseko lurzorua	348.487
Batasunaren intereseko habitat ez-lehentasunezkoak 6510 - 332.571 m ² 6210 - 100.685 m ²	433.256
LIG	409.767
Katalogatutako paisaiak	16.714
Akuiferoen urrakortasun oso handia	106.797
Ibai-ibilguen/tokiko korridore ekologikoaren presentzia	Mugatu en 200 ml
Errepideen zortasun akustikoaren barruko azalera	117.175



	Azalera (m²)
Garraio publikotik kilometro batera baino gehiagora dagoen azalera	199.000 m ²

7. GETXOKO PLAN OROKORREKO ZEHAZTAPENETATIK ERATORRITAKO INPAKTUAK IDENTIFIKATZEA ETA BALORATZEA

Ingurumen Azterketa Estrategikoa jarraitutako prozesu metodologikoa, leheniketa behin, Getxoko Hiri Antolamenduko Plan Orokorraren ondorioz gerta daitezkeen ingurumen-aldaketak identifikatzen dira.

Bigarrenik, sortutako inpektuen karakterizazioa egiten da, Ingurumen Ebaluazioari buruzko abenduaren 9ko 10/2021 Legeak definitutako atributu edo kontzeptu teknikoaren arabera. Prozesua amaitzeko, antzemandako inpektuak baloratu eta aipatutako legearen terminologiaren arabera sailkatzen dira.

7.1. Inpektuen identifikazioa eta balorazioa

Ingurumen-inpektuen iturri izan daitezkeen zehaztapenak detektatu ondoren, alda daitezkeen inguruneko elementuak identifikatu dira. Informazio horretatik abiatuta, inpektuak identifikatzeko matrize kromatiko bat egiten da (1. matrizea), ondoren inpektu esanguratsuen karakterizazioa eta azken balorazioa egiteko (2. matrizea).

Balitzko inpektuak eragiten dituzten zehaztapenak identifikatzea Getxoko HAPOn jasotako proposamenak gauzatzeak berekin dakartza neuri handiagoko edo txikiagoko inpektuak eragiten dituzten zenbait ekintza. Eragin horiek eraikuntza-fasean eta/edo funtzionamenduan agertuko dira. Ekintza bakoitza dagokion kodearekin identifikatzen da. Eragin horiek eraikuntza-fasean eta/edo ustiapen- eta/edo funtzionamendu-fasean adieraziko dira.



Konstrukzio fasea	Funtzionamendu fasea
<ul style="list-style-type: none"> - Mozketak eta sastrakak garbitzea (I-01) - Indusketak eta lur-mugimenduak (I-02) - Makineriaren zirkulazioa (I-03) - Hondakinen sorrera (I-04) - Baliabideen kontsumoa (I-05) - Trafiko astuna areagotzea (I-06) - Bideak tartekatzea (I-07) - Bide-zirkulazioaren aldaketa eta trafikoaren aldaketa (I-08) - Aldi baterako lanbideak (I-09) - Eraikinak, bideak eta bestelako obrak eraikitzea (I-10) - Ereintzak eta landaketak (I-11) 	<ul style="list-style-type: none"> - Eremu iragazgaitz berriak (I-12) - Argiteria publikoa handitzea (I-13) - Eraikin eta bide berriak (I-14) - Paisaiaren aldaketak (I-15) - Aldaketa geomorfologikoak (I-16) - Lurzoruaren erabileren aldaketa (I-17)

Alda daitezkeen inguruneke elementuak identifikatzea

Jarraian, Getxoko Hiri Antolamenduko Plan Orokorrean aurreikusitako zehaztapenak gauzatzeak eragin diezaiekeen ingurumen-osagaien zerrenda bat aurkezten da, haien ezaugarri, ezaugarri eta prozesuekin. Hau da, eragina jasan dezaketen ingurumen-elementuen multzoa identifikatu nahi da.

Gizarte eta Ingurumen osagaia	Ingurumen elementuak edo propietateak (kodea)
Lurzorua	- Lurzorua galtzea (EA-01)
Azaleko eta lurpeko urak	<ul style="list-style-type: none"> - Ibai-ibilguen gaineko eragina (eta hari lotutako landaredia) (EA-02) - Lurzoruaren iragazgaitzea eta karga-ahalmena murriztea (EA-03) - Akuiferoen kutsadurarekiko urrakortasuna (EA-04)
Haizea	<ul style="list-style-type: none"> - Kutsatzaile atmosferikoak (EA-05) - Soinu-maila/Zarata (EA-06)
Paisaia	<ul style="list-style-type: none"> - Paisaiaren kalitatea (EA-07) - Ikusmen-intrusioa (EA-08)
Landaredia	<ul style="list-style-type: none"> - Intereseko zuhaitz-/zuhai-xka-landaredia murriztea eta Batasunaren intereseko habitatei eragitea (EA-09) - Belardiak, larreak eta laboreak (EA-10)
Fauna	- Bertako habitatak ezabatzea eta/edo kaltetzea (EA-11)
Prozesuak eta arriskuak	- Uholde-arriskua (EA-12)
Ingurumen sozioekonomikoa eta giza ingurunea	<ul style="list-style-type: none"> - Etxebizitza-eskaintza (EA-13) - Enplegua (EA-14) - Nekazaritzako produktibitatearen galera (EA-15) - Mugikortasuna/Iris garritasuna (EA-16) - Bizi-kalitatea/Bizigarritasuna (EA-17)
Baluabideak eta hondakinak	<ul style="list-style-type: none"> - Hondakinen sorrera (EA-18) - Baliabideen kontsumoa (ura, energia...) (EA-19)



Gizarte eta Ingurumen osagaia	Ingurumen elementuak edo propietateak (kodea)
Klima-aldaketa	- Berotegi-efektuko gasen emisioa handitzea energia-kontsumo handiagoaren ondorioz (EA-20)

"Inpaktuen identifikazioa eta aurrebalorazioa" matrizean (1. matrizea), aurreikusitako zehaztapenak ingurumen-osagaiekin erlazionatzen dira. Horrek balizko alterazioak identifikatzeko balio du, eta, aldi berean, inpaktu-maila negatiboen zein positiboen lehen balorazioa egiteko. Aurrebalorazio horri esker, Getxoko Hiri Antolamenduko Plan Orokorren ingurumen-egokitzapenaren maila aldeztu aurretik identifikatu daitezke.

Inpaktuak garrantziaren arabera kalifikatzen dira :

- Ez oso esanguratsuak
- Oso esanguratsuak
- Adierazgarriak
- Positiboak

1 matrizearen emaitzatik ondorioztatu daitezkeenez, 3 eragin oso esanguratsu eta 62 esanguratsu identifikatu dira, batez ere honako hauekin lotuta: iragazgaitzarekin eta kargatzeko ahalmena murriztearekin, lurzorua galtzarekin eta horrek dakarren nekazaritza-produktibitatearekin, Batasunaren intereseko landaredian eta habitatetan duen eraginarekin, paisaiarekin, babestutako faunarekin, interes geologikoko tokiekin (IGL), kalitate akustikoko helburuekin, baliabideen kontsumoarekin, hondakinen sorrerarekin, klima-aldaketarekin, mugikortasunarekin eta uholde-arriskuarekin.

Gainerako ingurumen-faktoreen gaineko eraginak ez dira oso esanguratsuak eta/edo positiboak.

Identifikazio-matrizea egin eta inpaktuak aurrebaloratu ondoren, hurrengo urratsa inpaktu horien karakterizazioa egitea da, dagokien matrizean (2. matrizea). Matrize honek "esanguratsu" edo "oso esanguratsu" gisa kalifikatutako inpaktu negatibo bakoitza ebaluatzen du, "ez oso esanguratsu" gisa kalifikatutako inpaktuak bateragarritzat jotzen baitira.

Inpaktuen karakterizazioa eta balorazioa egiteko, aipatutako 10/2021 Legearen VI. eranskinari jarraitu zaio. Bertan, plan, programa edo proiektuen ondorio esanguratsuen ebaluazioa egiteko beharrezkoak diren kontzeptu teknikoak deskribatzen dira.



Inpaktu-mailen sailkapena:

- INGURUMEN-INPAKTU BATERAGARRIA: jarduera amaitu eta berehala berreskuratzen da, eta ez du prebentzio- edo zuzenketa-neurririk behar.
- INGURUMEN-INPAKTU ERTAINA: Lehengoratzeko ez da neurri prebentibo edo zuzentzaile intentsiborik behar, eta hasierako ingurumen-baldintzak lortzeko denbora behar da.
- INGURUMEN-INPAKTU LARRIA: Ingurunearen baldintzak berreskuratzeko prebentzio- edo zuzenketa-neurriak behar dira, eta, neurri horiek hartuta ere, denbora luzea behar da lehengoratzeko.
- INGURUMEN-INPAKTU KRITIKOA: atalase onargarria baino handiagoa duen inpaktua. Horrekin, ingurumen-baldintzen kalitatea etengabe galtzen da, eta ezin da berreskatu, ezta neurri babesle edo zuzentzaileak hartu ere.

7.2. Eragin balorazioaren laburpena

Oso esanguratsuak diren 3 inpaktuen eta antzemandako 62 inpaktu esanguratsuen azken balorazioak emaitza hau ematen du: 3 larriak, 23 moderatuak eta 38 bateragarriak (ikus 2. matrizea). Gainerako inpaktuak positibotzat eta bateragarritzat jotzen dira, 1. matrizean garrantzi txikikotzat identifikatutako inpaktuak bateragarritzat hartzen baitira.

Inpaktu maila	Eragindako elementuak	Zehaztapenak
INDARTSUA	Lurzorua galtzea	S-R01, S-R03, S-R04
NEURRIZKOA	Iragazgaiatea eta kargatzeko ahalmena gutxitzea	AI-R06, AI-R11, S-R01, S-R03, S-R04, S-R05, S-M01
	Akuiferoen kutsadurarekiko zaurgarritasuna	S-M01
	Lurzorua galtzea	AI-R06, S-R05
	Zarata	AI-R06
	Prozesuak eta arriskuak (uholde-arriskua)	AI-R09, PC-M01
	Paisaiaren kalitatea	S-R03, SR-04, S-R05
	Paisaia-intrusioa	S-R03, S-R05
	Mugikortasuna/Irsgarritasuna	S-R03, S-R04, S-R05, PC-M01
	Klima-aldaketa	S-M01
BATWRAGARRIA	Lurzorua galtzea	AI-R11, S-M01
	Zarata	AI-R03, AI-R04, AI-R10, AI-R11, S-M01, S-R01, S-R04
	Prozesuak eta arriskuak (uholde-arriskua)	AI-R06
	Intereseko zuhaitz-landaredia eta/edo Batasunaren intereseko habitatak	S-R01, S-R03, R04, R05
	Belardiak, baratzeak eta laboreak	PC-M01, AI-R06, S-R01, S-R03, S-R04, S-R05
	Nekazaritzako produktibitatea	AI-R06, S-R01, S-R03, S-R04, S-R05



Inpaktu maila	Eragindako elementuak	Zehaztapenak
	Fauna	AI-R06, PC-M01, S-M01, S-R04
	Baliabideen kontsumoa	S-R01, S-R03, S-R04, S-R05, S-M01
	Hondakinen sorrera	S-R01, S-R03, S-R04, S-R05, S-M01

Eraginen balorazioaren laburpena

A pesar de no constar firmas manuscritas, este documento tiene validez legal. En la Página Web Municipal (<https://www.getxo.eus/validadocumentos>) podrá obtener una copia auténtica de este documento en formato digital, mediante el Código Seguro de Verificación que aparece en el margen izquierdo.

Ajiri Honek eskuz idatzitako sinadurik ez izenperik ez duen arren, legezko balioa du. Getxoko Udaltaren web-orrialdeik (<https://www.getxo.eus/dokumentuak/guztizatu>) agiri honen benetako kopia eskuratu ahal duzu formatu digitallean, ezkerrealdean ageri denegiaztapen-kode segurua erabiliz.

CSV: GET/CSV/2024/21487 mUBS4T3hP1



8. NEURRI BABESLE, ZUZENTZAILE ETA KONPENSATZAILEEN PROPOSAMENA

Neurri zuzentzaileen helburua izan daitezkeen aldaketak minimizatzea eta/edo konpentsatzea da, eta gomendio batzuk ezartzen dira Getxoko Hiri Antolamenduko Plan Orokorrak proposatutako zehaztapenen garapenak ahalik eta ingurumen-inpaktu txikiena sor dezan.

Neurri horien proposamena aurreikusitako eraginen garrantziarekin lotuta eta modu orokorrean egin da, Plan Orokor batek duen xehetasun-maila kontuan hartuta. Edonola ere, HAPOren araudiaren behin betiko agirian eta aurreikusitako jarduerak garatzen dituzten plan eta proiektuen baldintza teknikoen pleguetan jaso beharko dira.

Alderdi hauekin lotutako neurriak deskribatu dira:

- Proiektuaren eragin-eremu maximoa mugatzea.
- Jardunbide egokien eskuliburua.
- Landarediaren gaineko inpaktuei buruzko neurriak.
- Intereseko fauna-espezieen gaineko inpaktuei buruzko neurriak.
- Paisaiaren gaineko inpaktuei buruzko neurriak.
- Ur-baliabideen gaineko inpaktuei buruzko neurriak.
- Lurzoruaren gaineko inpaktuei buruzko neurriak.
- Airearen kalitatearen gaineko eraginei buruzko neurriak.
- Kutsadura akustikoari lotutako neurriak.
- Hondakinak sortzeari buruzko neurri zuzentzaileak.
- Arriskuak minimizatzekeo neurriak.
- Espazioaren antolamendurako, urbanizaziorako eta eraikuntzaren iraunkortasunerako neurriak.

Getxoko Hiri Antolamenduko Plan Orokorrean proposatutako sektoreen garapenari buruzko neurri zuzentzaile, babesle edo konpentsatzaileak aurrekontuan sartu beharko dira kasuan kasuko plan partzialak idazten diren bitartean edo, hala badagokio, urbanizazio-proiektuak idazten diren bitartean.

A pesar de no constar firmas manuscritas, este documento tiene validez legal. En la Página Web Municipal (<https://www.getxo.eus/validadocumentos>) podrá obtener una copia auténtica de este documento en formato digital, mediante el Código Seguro de Verificación que aparece en el margen izquierdo.

Ajiri Honek eskuz idatzitako sinadurik ez izenperik ez duen arren, legezko balioa du. Getxoko Udaltaren web-orrialdeik (<https://www.getxo.eus/dokumentuak/gaziatu>) agiri honen benetako kopia eskuratu ahal duzu formatu digitallean, ezkerrealdean ageri denegiaztapen-kode segurua erabiliz.

CSV: GET/CSV/2024/21487 mUBS4T3hP1



9. INGURUMENA ZAINTEKO PLANA

Plan honen xedea da Plan Orokorraren eta HLEren memoriak berak ezarritako ingurumen eta/edo jasangarritasun arloko helburuak eta irizpideak betetzen direla gainbegiratzea. Oro har, Zaintza Programaren edukia eta gainbegiratu beharreko alderdiak honako hauek izango dira:

Ingurumen-jarraipen hori Gautegiz-Arteagako Udalak egingo du zuzenean, aholkularitza kualifikatu baten bidez edo ingurumen-arloko espezialista baten bidez (bertakoa edo kanpokoa).

- HAPOren araudian eta Ingurumen Adierazpen Estrategikoan jasotako ingurumen-arloko eta jasangarritasun energetikoko zehaztapan guztiak betetzen direla zaintzea.
- Proposamenak gauzatzeak landaredian duen eragina kontrolatzea, bereziki balio handienekoa eta ibai-ibilguei lotutakoa.
- Aurreikusitako obrek okupatutako azalerak ikuskatzea eta, hala badagokio, eremu sentikorrek zehaztea.
- Isurketen kontrola.
- Makinak mantentzeko eremuak kontrolatzea.
- Kalitate akustikoaren helburuak betetzea.
- Zarataren kontrola proposamenak gauatzeko fasean.
- Landare-lurra kudeatzea.
- Proposamenak gauatzeko fasean hondakinak kudeatzea.
- Antolamendu-memorian definitutako jarduketa guztien lorpena kontrolatzea, jarduketa horiek ezarritako iraunkortasun-irizpideetara zenbateraino egokitzen diren ebaluatuz.
- Landareztatze-lanak ezarritako moduan gainbegiratzea, eraikin berriak ingurunean integratzen direla ziurtatuz.
- Etorkizuneko eraikinetan iraunkortasun-irizpideak gauzatzen direla kontrolatzea.



9.1. Ingurumen-ebaluazioa behar duten jarduketak

HAPOren zehaztapenetatik eratorritako jarduketa batzuei ingurumen-ebaluazio estrategikoa edo ingurumen-inpaktuaren ebaluazioa egin beharko zaie. Honako hauek izango dira:

Ingurumen-ebaluazio estrategiko arrunta edo sinplifikatua

- Ingurumenean ondorio esanguratsuak izan ditzaketen HAPOren aldaketak.
- Ingurumenean ondorio esanguratsuak izan ditzaketen plangintza orokorra, plan partzialak eta plan bereziak bateragarri egiteko planak.

Ingurumen-inpaktuaren ebaluazio arrunta edo sinplifikatua

- Ingurumen-ebaluazioari buruzko abenduaren 9ko 21/2013 Legearen I. eta II. eranskinetan edo Euskadiko Ingurumen Administrazioari buruzko abenduaren 9ko 10/2021 Legearen II. eranskinaren D eta E ataletan jasotako proiektuak.

10. LANTALDEA

Dokumentu hau egiteko, EKOS, Ingurumen Aholkularitza eta Ikerketako (EECO SL) honako profesional-talde honek parte hartu du.

Jan Lukas Menzel
Barraqueta
Natur Zientzietako
doktorea

NAN 78941175-T

Ainize Lopez de
Abechuko
Ingurumen Zientzietan
graduata

NAN 79171776-A

Adrian Diez Angulo
Geografian lizentziatua

NAN 72793974- D

Miriam Esteban
Aldazabal
Geografian
graduata

NAN 79124873- C

Amorebieta-Etxano, uztaila 2024