



HAPO PGOU GETXO

GETXOKO HIRIA ANTOLATZEKO PLAN OROKORRAREN BERRIKUSPENA

6. FASEA. PLAN OROKORRAREN BEHIN-BEHINEKO ONARPENA

INGURUMEN-IKUSPEGIAK PLANEKO PROPOSAMENETAN INTEGRATZEAREN JUSTIFIKAZIO-MEMORIA

UZTAILA 2024



0.- SARRERA.....	1
1.- AURRE-AURRERAKIN FASEA.....	1
1.- Aldez-aurreko azterketak, aurre-aurrerakina eta hasierako agiria.....	1
2.- Erreferentzia-agiria.....	1
2.- AURRERAKIN FASEA.....	2
1.- Aurrerakin dokumentua.....	2
2.- Aurrerakineko hautabideak.....	2
2.1.- Hautabideen deskribapena bizitegirako lurzoru urbanizagarrian eta analisirako metodologia.....	3
2.2.- Hautabideen hierarkizazioa.....	13
3.- INGURUMEN AZTERLAN ESTRATEGIKOA.....	14
1.- Hasierako onarpenerako dokumentua.....	14
2.- Behin-behineko onarpenerako dokumentua.....	14
3.- Ondorengo tramitazioa.....	14

INGURUMEN-IKUSPEGIAK INTEGRATZEAREN JUSTIFIKAZIO-MEMORIA

0.- SARRERA.

Getxoko HAPOari ingurumen-ebaluazio estrategikoa egin zaio, Ingurumen-ebaluazioari buruzko abenduaren 9ko 21/2013 Legean arautua, eta haren helburu nagusia ingurumen-alderdiak plangintza publikoan integratzea da.

Izapidetzen ari garen honetan, Ingurumen Azterlan Estrategikorako azterlan bat (IAEaz) egin da HAPOren dokumentua ebaluatzeko.

Dokumentu hau, ondorio formaletarako, Euskadiko Lurzoruari eta Hirigintzari buruzko ekainaren 30eko 2/2006 Legearen 62.1 artikuluan aipatutako memoria da, gerora egindako lege-aldaketetara egokituta.

1.- AURRE-AURRERAKIN FASEA.

1.- Aldez-aurreko azterketak, aurre-aurrerakina eta hasierako agiria.

Lehen urrats gisa, 2013 eta 2014 artean aurretiazko azterlan batzuk eta Aurrerakin bat egin ziren, indarrean dagoen Plan Orokorren garapen-mailaren eta irekitzen ziren aukeren azterketa bat egiteko. Era berean, eta ingurumen-arloari dagokionez, une hartako legerian aurreikusitako izapideak hasi ziren, Hasierako Dokumentua (2014) prestatuz eta ingurumen-organo eskudunari - Eusko Jaurlaritzari- erreferentziako agiria eskatuz.

2.- Erreferentzia-agiria.

Aldez aurreko kontsultei zegokion aldiaren ondoren, 2014ko abuztuaren 11n, ingurumen-organo eskudunak - Eusko Jaurlaritzak - Erreferentziako agiria egin zuen. Ingurumen-helburu estrategikoak, jarraitu beharreko iraunkortasun-printzipioak eta -irizpideak, ebaluatu beharreko eremu geografikoa, ingurumenaren aldetik garrantzitsuak diren eremuak eta jarduerak kokatzeko desegokiak diren eremuak jasotzen zituen. Era berean, administrazioetatik eta interesdunetatik jasotako erantzunen berri eman zuen:

- Ekonomiaren Garapen eta Lehiakortasun Saileko Energiaren, Meategien eta Industria Administrazioaren Zuzendaritza: ez du alegaziorik aurkeztutako dokumentuari buruz.
- Eusko Jaurlaritzako Hezkuntza, Hizkuntza Politika eta Kultura Saileko Kultura Ondarearen Zuzendaritza: Getxoko kultura-ondare higiezinako elementuen zerrenda bidali du, dagokien ondare-balorazioarekin, eta monumentu-deklarazioa edo babesteko espedientea irekita duten elementuentzako legezko babes-aginduak adierazten ditu, bai eta Kultura Ondarearen Zentroaren babes-irizpide orokorrak ere, udalari honetako kultura-ondarearen sektore-analisen ondoren babesteko proposamenen bat duten elementuentzat.
- Eusko Jaurlaritzako Ingurumen eta Lurralde Politika Saileko Natura Ingurunearen eta Ingurumen Plangintzaren Zuzendaritzak biodibertsitatearen gaineko eragina eta lurzoru urbanizaezinaren tratamenduan kontuan hartu beharreko alderdiak aztertu ditu. Proposatutako garapenek aurkeztutako hautabideetan izan dezaketen eragina aztertzen du, eta, zehazki, aukeretako batean planteatutako kostaldeko parkearen proposamenari buruzko gogoetak egiten ditu.
- Bilboko Portuko Agintaritzaren Jabari Publikoaren eta Zerbitzu Juridikoen Saila: aztergai dugun eremuak portuko zerbitzu-eremuaren zati handi bat hartzen du, eta eremu horren sektoreko araudia Bilboko Portu Agintaritzaren eskumeneko ondasunei aplikatzekoa da, eta aplikatu beharreko araudia ezartzen du.
- Andra Mari Gure Lurra Elkarteak: Getxoko Hiri Antolamenduko Plan Orokorren Berrikuspenaren ingurumen-ebaluazio estrategikoan kontuan hartzeko oharrak, argudioak eta gogoetak bidali ditu.

- Bizkaiko Foru Aldundiko Herri Lan eta Garraio Saila: ohartarazi du errepideen zortasun-eremuek eta horien ondorioek eragina izan dezaketela, eta beharrezkotzat jo du garraio-azterlana izeneko planari eranskin gisa eranstea.
- IHOBE: historikoki industria-erabilerak jasan dituzten, lurzorua kutsatu ahal izan duten eta etorkizuneko erabiltzaileentzat eta/edo ingurumenarentzat arriskua izan dezaketen lurzatiak daudela adierazten du.

Adierazi, halaber, zer informazio eta dokumentazio erantsi behar zaion Ingurumen Jasangarritasunari buruzko Txostenari (IJT, egungo Ingurumen Azterlan Estrategikoaren aurrekaria), kontuan hartu beharreko funtsezko alderdiak eta horien irismena, eta beste datu gehigarri batzuk. Eranskin batean, eragindako administrazioen eta kontsultatutako herritar interesdunen zerrenda egiten da.

2.- AURRERAKIN FASEA.

1.- Aurrerakin dokumentua.

Aurrerakinak, 2015eko azarokoa, ezarri beharreko antolamenduaren irizpide, helburu, alternatiba eta proposamen orokorrak zehazten zituen, etorkizuneko HAPO idazteko orientabide gisa balioko zutenak.

Aurrerakinak ingurumen-inpaktuaren ebaluazio bateratua egiteko dokumentu bat jasotzen zuen: Ingurumen Iraunkortasunari buruzko Txostena (IJT). IJT Eusko Jaurlaritzako ingurumen-organoak emandako Erreferentziako Dokumentuan oinarrituta egin zen, eta bertan planaren helburuak garatzeko teknikaren, ekonomiaren eta ingurumenaren aldetik bideragarriak diren alternatibak identifikatu, deskribatu eta ebaluatzen ziren, bai eta ingurumenean izan ditzaketen ondorio esanguratsuak ere.

2525/2018 Alkatezaren Dekretuaren bidez (123. zenbakiko BAO, 2018-06-27koa), 2018ko urriaren 15era arte jendaurrean jartzea erabaki zen, eta epe horretan iradokizunak eta alternatibak aurkeztu ahal izan ziren. Ondoko udalei ere bidali zitzairen, jakinaren gainean egon zitezkeen, bai eta interesa zuten erakunde eta organismoei ere. Hura onartzeak prestatzeko barneko administrazio-ondorioak izan zituen, eta ez zen, berez, hirigintza-antolamendu definitu bat onartzeko administrazio-egintza bat. Azaldutako dokumentazioan, Aurrerakinaz eta Ingurumen Jasangarritasunaren Txostenaz (IJT) gain, Eguneratze-Laburpen Exekutibo eta IJTTren gehigarri bat ere sartu ziren. ABEEak egin zituen berrikuspen-lanen esleipendun berri gisa (2018-03-20ko TGB akordioa), honako enpresa hauek osatutakoa: "Hiritek, Hirigintza Teknikariak, S.L.P." eta "Estudios de Renovación y Desarrollo Urbanos, S.L.".

Horrela, herritarrek parte hartzeko aurretiazko ekintzekin jarraituz, planteatu zitezkeen hiri alternatiben eta beste gai interesgarri batzuen inguruko eztabaida amaitu zen. Jasotako iradokizunak erredakzio-talde berriak 2019ko urtarrilean egindako txostenean ebaluatu ziren.

2.- Aurrerakinako hautabideak.

Getxoko HAPOren izapidetzearen aurreko faseetan (aurre-aurrerakina eta 2014ko eta 2015eko aurrerakina, hurrenez hurren), aukera ugari aurreikusi ziren lurzoru urbanizagarriko, bai lurraldean kokatzeko, bai aurreikusitako etxebizitza-kopuruagatik, eta parte-hartze publikoko prozesu luze eta intentsiboak gertatu ziren.

Guztira, LANTALDEko herritarren partaidetzarako foroak (L1, L2, L3 eta L4) eta talde teknikoko beste batzuek (T1, T2 eta T3, T2' eta T3' aldaerekin) proposatutako honako aukera hauek aurreikusi eta aztertu ziren:

Aurrerakinako hautabideak	Bizitegirako azalera urbanizagarria ggb	Etxebizitza kopurua 2015
L1	0	0
L2	12 ha	1.944
L3	18	2.515
L4	118	7.423
T1	-	2.387
T2-T2'	29	3.674
T3-T3'	51	4.658

Hautabideen hierarkizazioa egin zen, ingurumen-kostu handienetik txikienera, eta emaitza hau izan zen, ingurumen-kostu txikienetik handienara:

L1, T1, L2, L3, T2, T3 eta L4; izapidetzearen ondorengo faseetarako utzi da Getxoko HAPOn garatzeko antolamendu-alternatiba egokienaren aukeraketa.

Ordutik igaro den denboraren ondoren, eta plana izapidetzeari berriro ekin ondoren, eta planaren irizpideak eta helburuak onartuta (Alkatetzaren 2020ko martxoaren 11ko 1123/2020 Dekretua) eta HAPOn planifikatu beharreko etxebizitza berrien kopurua adostuta (4.156 etxebizitza, horietatik 3.239 lurzoru urbanizagarrian), udal administrazioak, azkenean, lurzoru urbanizagarriaren azterketan, hiru okupazio-aukera proposatu ditu, lurzoru urbanizagarriaren helbururako. Aukera horiek ez dira, lurraldearen okupazioari dagokionez, aurreko faseetan kontuan hartutako batzuen oso desberdinak (T3-T3').

Lurzoru urbanizagarrian okupatzeko hiru aukerak etxebizitza kopuru bera eta eremu berak aurreikusten dituzte industria- eta merkataritza-jardueretarako, hiri-lurzoruko esparruetako jarduketetarako eta hiri-lurzoruan integratutako jarduketetarako, eta bereizi egiten dira soilik bizitegi-erabileretarako lurzoruaren okupazio-ereduan eta, neurri txikiagoan, okupatu beharreko azaleran. Horregatik, alternatiben hierarkizazio honetan, bizitegirako lurzoru urbanizagarriko hiru proposamenak bakarrik hartzen dira kontuan, okupazio orokorraren orbana soilik kontuan hartuta, eta ez erabilerak, sailkapenak edo kategoriak.

2.1.- Hautabideen deskribapena bizitegirako lurzoru urbanizagarrian eta analisirako metodologia.

Hautabideen irizpide anitzeko analisirako, elementu bereizgarriak ekar ditzaketen ingurumen-ezaugarri edo -alderdi esanguratsuenak hautatu dira, a priori ingurumenean eragin txikiena izan dezaketen alternatibak hautatzeko.

- Natura-balioak: Batasunaren intereseko habitatek eta, hala badagokio, intereseko beste zuhaitz- eta zuhaixka-landaredi autoktono batek hartutako azaleraren ehunekoaren arabera neurtu dira, alternatiba bakoitzean.
- Paisaia-balioak: kontuan hartu da Katalogatutako Itsas Eraginaren Eremuetako azalera (Galea-Barrika lurmuturra). Ondoren ingurumen-ebaluazioa egiteko, paisaiaren kalitatea, ingurunearen artifizializazioa eta udalerriko puntu enblematikoetatik (Aizkorri) ikuspena eta iragazkortasuna baloratu behar dira.
- Ibai-ibilguak eta konektagarritasun ekologikoak: ibilguetako metro linealak kalkulatu dira, eta horiek bat datoz tokiko korridore ekologikoak (Kanderu erreka) izan daitezkeen elementuekin, alternatiba bakoitzean hurbil edo dauden elementuekin, URAREN azken kartografiaren arabera.
- Akuiferoen kalteberatasuna: hautabide bakoitzean akuiferoen kutsadurarekiko oso kalteberatasun handia duen lurzoruaren ehuneko
- Nekazaritza-balioak: nekazaritza-balio handieneko lurzoruaren % alternatiba bakoitzean. Baratzek, mintegiek eta sega-belardi atlantikoek hartzen duten azalera erabiliz kalkulatu da, Eusko Jaurlaritzaren EUNIS habitataren kartografia ofizialaren arabera (2020an argitaratu zen).
- Lurzoruaren galera: hautabide bakoitzean aurreikusitako lurzoruaren okupazio-azalera.
- Edukiera handiko garraio publikorako distantzia: hurbilen dagoen metro-geltokitik (Ibarbengoa) kilometro bateko erradiotik haratago dagoen azalera, mugikortasun indutua errazten duena.
- Zortasun akustikoko eremua: alternatiba bakoitzaren azalera BI-637 foru-errepidearen zortasun akustikoko eremuaren barruan.
- Interes Geologikoko Lekuen presentzia: Paleorrassa de la Barrika-La Galea IGLren barruko azalera.

Ez dira kontuan hartu hiru alternatibetarako antzekoak diren ingurumen-alderdiak, eta, beraz, ez dute elementu bereizlerik ematen, hala nola uholde-arriskua, naturagune babestuak, lurzoru kutsatuak edo Itsasertzeko LAPeko kategorietako batean sartzea. Era berean, ez da kontuan hartu flora mehatxatua, aztertutako eremuetako bat ere ez baitago Eusko Jaurlaritzaren kartografia ofizialaren UTM laukien barruan (1Km x 1Km), arriskuan dauden flora-espezieak biltzen baititu.

Batasunaren intereseko habitatei dagokienez, aipatzekoa da alternatibek hartzen duten azalera 6210* habitata egon arren, Eusko Jaurlaritzaren kartografia ofizialaren arabera (larre lehor erdinaturalak eta sastrakadi-fazieak substratu karedunen gainean (lehentasunezkoa da orkidea garrantzitsuak egotea), ez dela lehentasunezkoztat jo, bai 2015. urtean, bai 2021. urtean egindako tokian-tokiko lanak egin ondoren. Horrenbestez, bai 6210 habitata, bai 6510 habitata (altitude txikiko sega-belardi pobreak) ez dira lehentasunezkoztat jo.

Jarraian, aztertutako hiru aukeren deskribapena egiten da, abiapuntuko aukera barne (0 hautabidea):

0 Hautabidea

Azalera: 250,9 ha

Indarrean dagoen Plan Orokorraren zehaztapenekin bat dator, eta horrek esan nahi du ez dela HAPOren 2001eko berrikuspena gauzatu, eta, beraz, eutsi egingo zaiela HAPOren 2001eko aurreikuspenei, etxebizitza-kopuruari, ekonomia- eta merkataritza-jarduerari eta okupazio-ereduari, bai eta indarrean dagoen hirigintza- eta lurralde-araudiari ez egokitzeari ere (EAEko eta Estatuko Lurzoruaren Legea, LAP, LAG, etab.).

Beraz, 0 aukera hori ez da kontuan hartu behar, eta, ondorioz, ez da sartzen alternatiben hierarkizazioan.

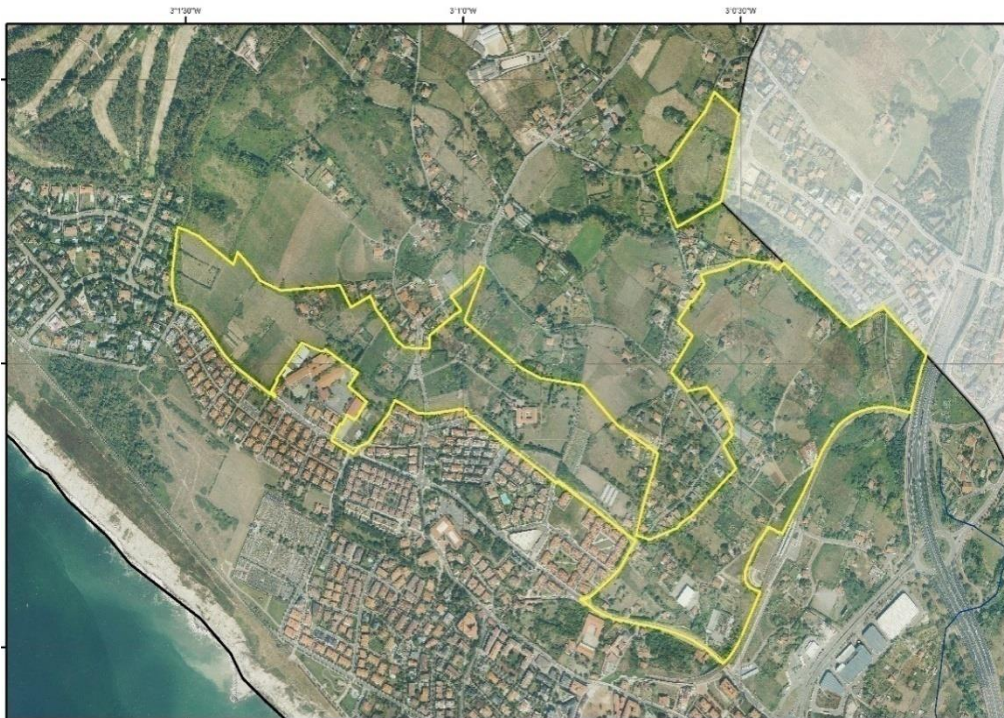


0 hautabideko bizitegi-lurzoru urbanizagarrirako okupazio-eremua

1 Hautabidea

Azalera: 54,53 ha

Hautabide honek Tosu, Muru, Peña Santa Marina, Dendariena eta Moreaga bizitegi-sektoreak barne hartzen ditu, azken hori Kurtzesko (Berango) perimetroko garapenekin mugakide delarik. Erantsitako taulan, alternatibaren hierarkizazioan kontuan hartu beharreko bereizgarritzat jotzen diren ingurumen-faktoreei buruzko informazioa jasotzen da.



1 hautabideko bizitegi-lurzoru urbanizagarriko okupazio-eremua

Ingurumen-faktore bereizleak	Azalera (m ²)
Lurzoruaren galera	545.333
Nekazaritza intereseko lurzoruak	399.246
Batasunaren intereseko habitat ez-lehentasunezkoak 6510 - 380.867 m ² 6210 - 561 m ²	381.428
LIG	337.403
Katalogatutako paisaiak	-
Akuiferoen urrakortasun oso handia	132.150
Ibai-ibilguak/tokiko igarobide ekologikoa bertan	Mugatu eta zeharkatzen du 250 m linealetan
Errepideen zortasun akustikoaren barruko azalera	144.513
Garraio publikotik kilometro 1 baino gehiagora dagoen azalera	142.000

Ingurumen-faktoreei buruzko 1. hautabidearen ezaugarriak

INGURUMEN-IKUSPEGIAK INTEGRATZEAREN JUSTIFIKAZIO-MEMORIA

A pesar de no constar firmas manuscritas, este documento tiene validez legal. En la Página Web Municipal (https://www.getxo.eus/validardocumentos) podrá obtener una copia auténtica de este documento en formato digital, mediante el Código Seguro de Verificación que aparece en el margen izquierdo.

Agiri honek eskuz idatzitako sinadurik ez izanperik ez duen arren, legezko balioa du. Getxoko Udaltzaren web-orrialdean (https://www.getxo.eus/dokumentuak/egiazta) agiri honen benetako kopia eskuratu ahal duzu formatu digitallean, ezkerrean ageri den egiazta-kode segurua erabiliz.

CSV: GET/CSV/2024/21540 jeLoNj4L5n

2 Hautabidea Azalera: 69,11 ha

Hautabide honek Tosu, Muru, Peña Santa Marina, Dendariena, Diliz Goikoa eta Matxikortiñeko bizitegi-lurzoru edo -sektoreak hartzen ditu barne (azken hori Diliz-Erribaseraino joango litzateke). Dendariena nabarmen moztuko litzateke, korridore berde handi bat sortzeko, beste espezie batzuekiko lotura bermatzeko eta nekazaritza- eta abeltzaintza-erabilerak garatu ahal izateko Berangoko garapenak bereiziko litzuzkeen zerrenda horretan.

IEEaz-ren 4.2 ataleko taulan, alternatiben hierarkizazioan kontuan hartu beharreko bereizgarritzat jotzen diren ingurumen-faktoreei buruzko informazioa jasotzen da.



2 hautabideko bizitegi-lurzoru urbanizagarriko okupazio-eremua

Ingurumen-faktore bereizleak	Azalera (m ²)
Lurzoruaren galera	691.066
Nekazaritza intereseko lurzorua	322.302
Batasunaren intereseko habitat ez-lehentasunezkoak 6510-308.825 m ² 6210-207.100 m ²	515.925
LIG	508.955
Katalogatutako paisaiak	32.205
Akuiferoen urrakortasun oso handia	97.734
Ibai-ibilguak/tokiko igarobide ekologikoa bertan	-
Errepideen zortasun akustikoaren barruko azalera	78.819
Garraio publikotik kilometro 1 baino gehiagora dagoen azalera	349.000

Ingurumen-faktoreei buruzko 2. hautabidearen ezaugarriak

INGURUMEN-IKUSPEGIAK INTEGRATZEAREN JUSTIFIKAZIO-MEMORIA

A pesar de no constar firmas manuscritas, este documento tiene validez legal. En la Página Web Municipal (https://www.getxo.eus/validardocumentos) podrá obtener una copia auténtica de este documento en formato digital, mediante el Código Seguro de Verificación que aparece en el margen izquierdo.

Agiri Honek eskuz idatzitako sinadurik ez izenperik ez duen arren, legezko balioa du. Getxoko Udaltaren web-orrialdeik (https://www.getxo.eus/dokumentuak/egiaztatuz) agiri honen benetako kopia eskuratu ahal duzu formatu digitalean, ezkerrealdean ageri den egiaztapen-kode segurua erabiliz.

CSV: GET/CSV/2024/21540 jeLoNj4L5n

3 Hautabidea

Azalera: 59,4 ha

Hautabide honek Tosu, Muru, Peña Santa Marina, Dendariena eta Diliz Goikoa bizitegi-sektoreak hartzen ditu.



3 hautabideko bizitegi-lurzoru urbanizagarriko okupazio-eremua

Ingurumen-faktore bereizleak	Azalera (m ²)
Lurzoruaren galera	593.991
Nekazaritza intereseko lurzorua	348.487
Batasunaren intereseko habitat ez-lehentasunezkoak 6510 - 332.571 m ² 6210 - 100.685 m ²	433.256
LIG	409.767
Katalogatutako paisaiak	16.714
Akuiferoen urrakortasun oso handia	106.797
Ibai-ibilguak/tokiko igarobide ekologikoa bertan	200 ml-tan mugatzen du
Errepideen zortasun akustikoaren barruko azalera	117.175
Garraio publikotik kilometro 1 baino gehiagora dagoen azalera	199.000 m ²

Ingurumen-faktoreei buruzko 3. hautabidearen ezaugarriak

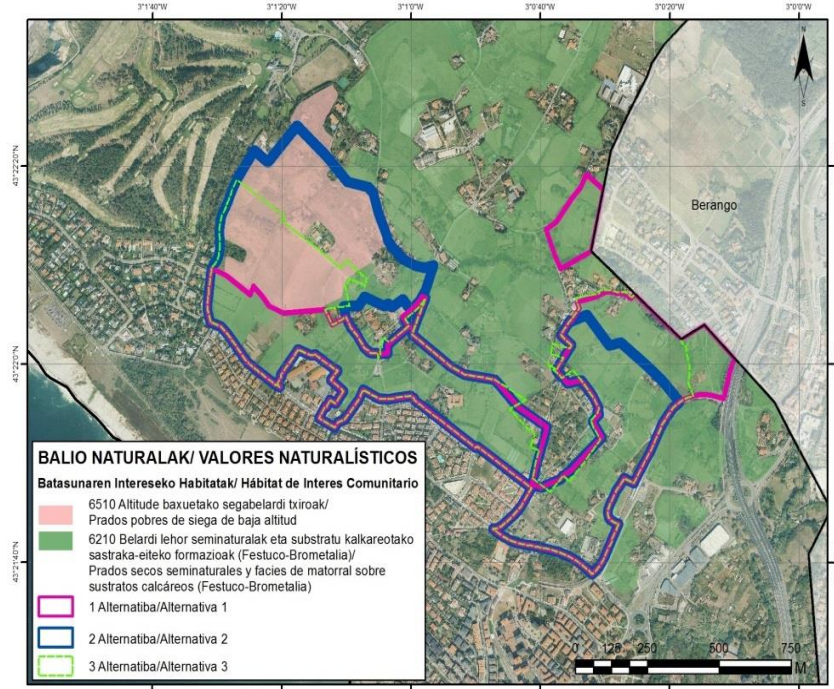
INGURUMEN-IKUSPEGIAK INTEGRATZEAREN JUSTIFIKAZIO-MEMORIA

A pesar de no constar firmas manuscritas, este documento tiene validez legal. En la Página Web Municipal (https://www.getxo.eus/validardocumentos) podrá obtener una copia auténtica de este documento en formato digital, mediante el Código Seguro de Verificación que aparece en el margen izquierdo.

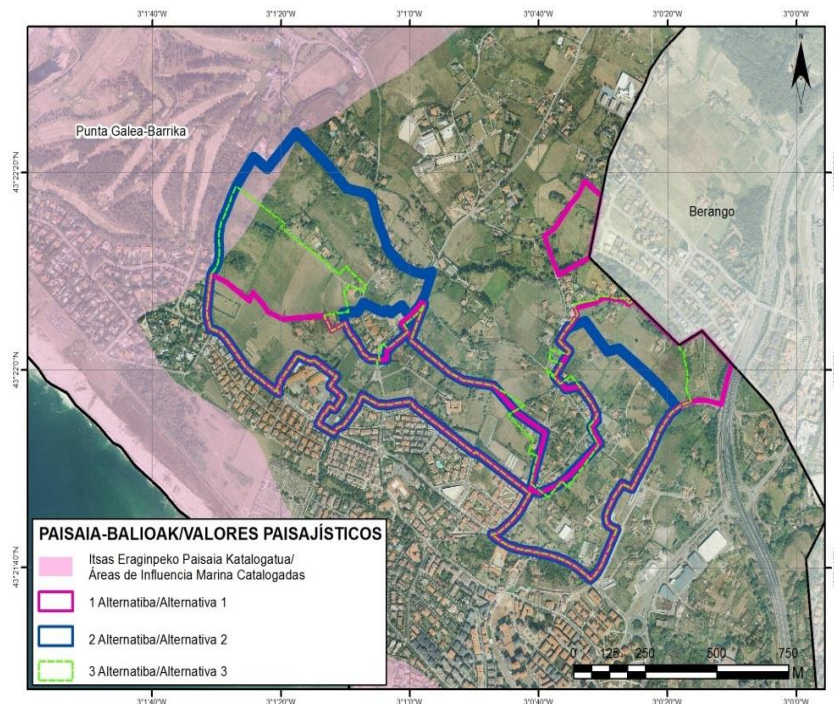
Agiri Honek eskuz idatzitako sinadurik ez izenperik ez duen arren, legezko balioa du. Getxoko Udaltaren web-orrialdeitik (https://www.getxo.eus/dokumentuak/gaziatatu) agiri honen benetako kopia eskuratu ahal duzu formatu digitallean, ezkerrealdean ageri denegiaztapen-kode segurua erabiliz.

CSV: GET/CSV/2024/21540 jeLoNj4L5n

Hurrengo irudietan, ingurumen-alderdi esanguratsuenak islatzen dira (natura-balioak, paisaia-balioak, ibai-ibilguak eta konektibitate ekologikoa, akuiferoen kalteberatasuna, nekazaritza-balioak, gaitasun handiko garraio publikoarekiko hurbiltasuna, zortasun akustikoko eremua eta Interes Geologikoko Lekuen presentzia), kontuan hartu direnak hautabideak aztertzerakoan.



Natura-balioak



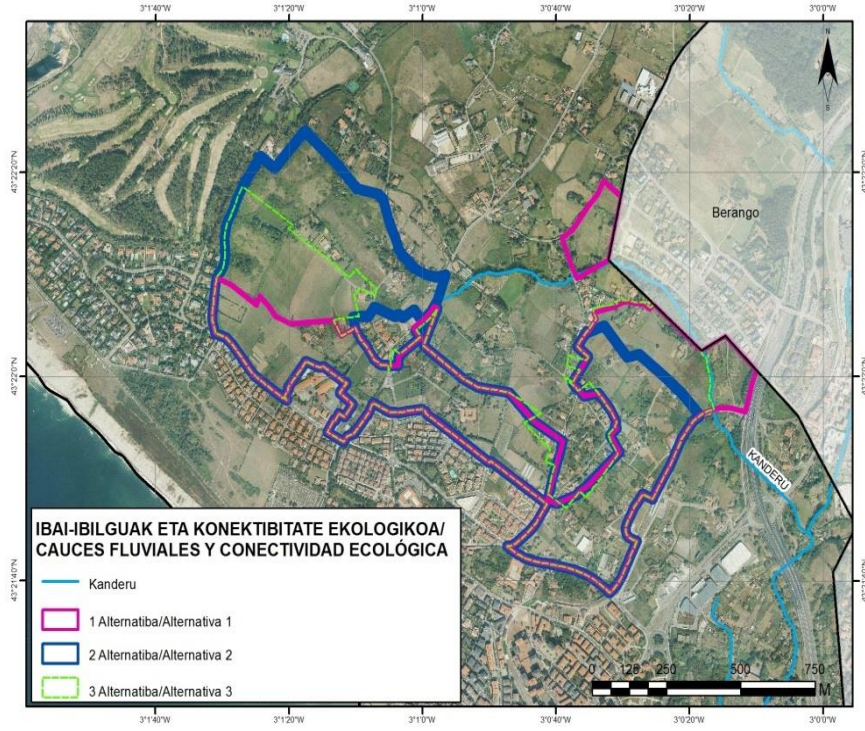
Paisaia-balioak

INGURUMEN-IKUSPEGIAK INTEGRATZEAREN JUSTIFIKAZIO-MEMORIA

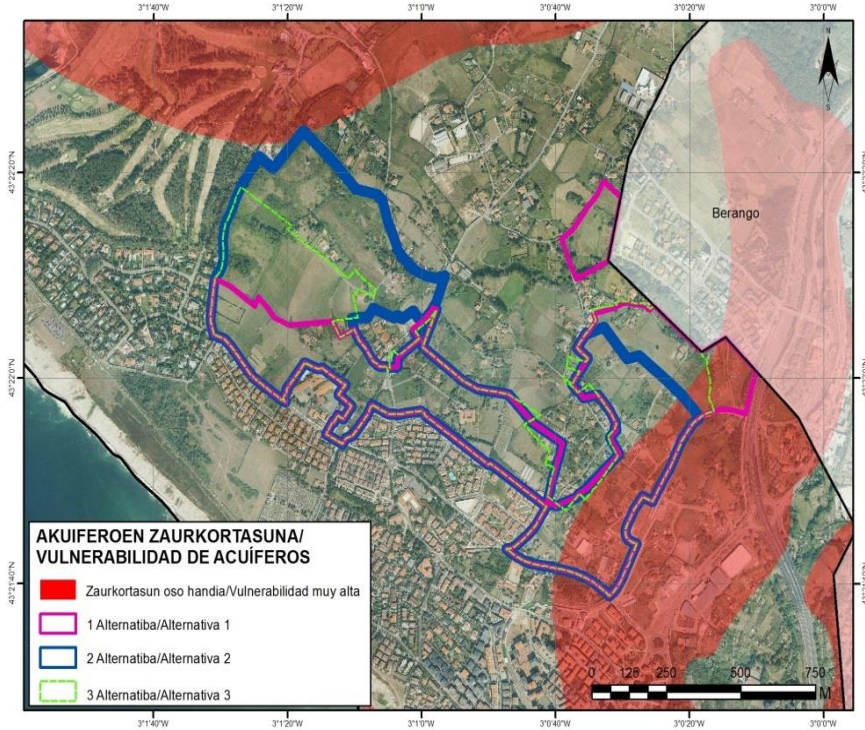
A pesar de no constar firmas manuscritas, este documento tiene validez legal. En la Página Web Municipal (https://www.getxo.eus/validardocumentos) podrá obtener una copia auténtica de este documento en formato digital, mediante el Código Seguro de Verificación que aparece en el margen izquierdo.

CSV: GET/CSV/2024/21540 jeLoNj4L5n

Agiri honek eskuz idatzitako sinadurik ez izenperik ez duen arren, legezko balioa du. Getxoko Udaltaren web-orrialdeik (https://www.getxo.eus/dokumentuak/egiaztatu) agiri honen benetako kopia eskuratu ahal duzu formatu digitalean, ezkerrealdean ageri denegiaztapan-kode segurua erabiliz.



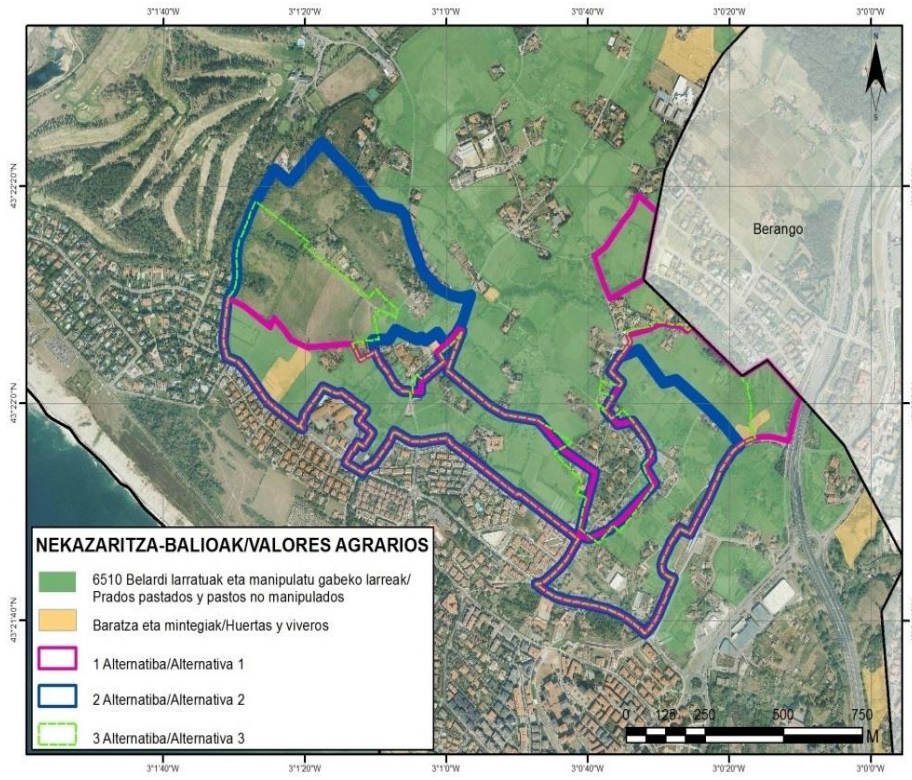
Ibai-ibilguak eta konektibitate ekologikoa



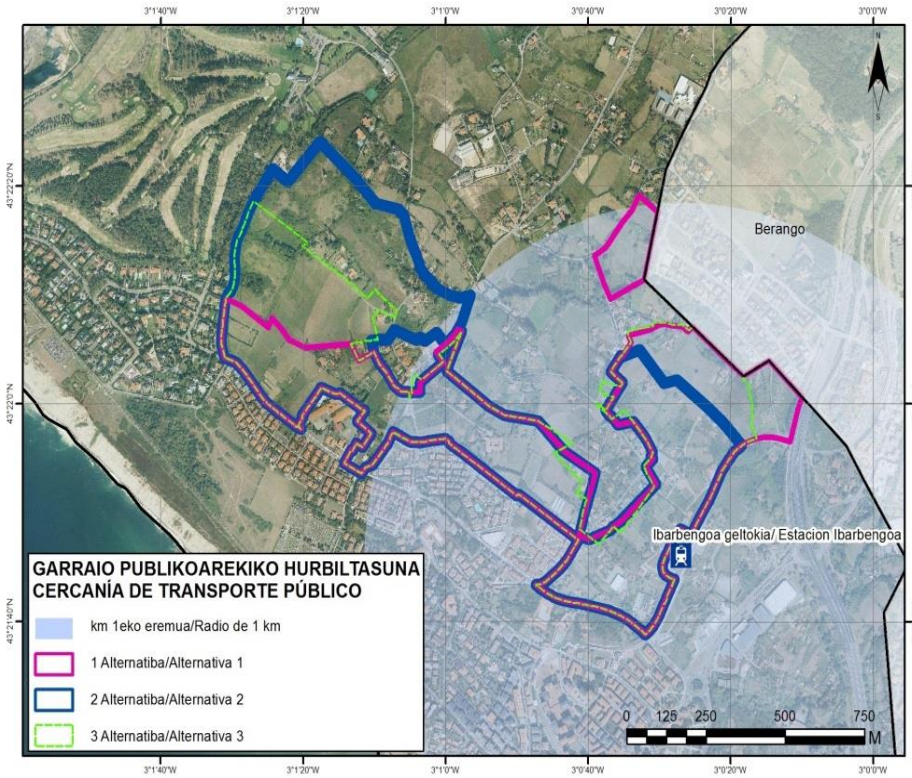
Akuiferoen kutsadurarekiko zaurgarritasuna

INGURUMEN-IKUSPEGIAK INTEGRATZEAREN JUSTIFIKAZIO-MEMORIA

A pesar de no constar firmas manuscritas, este documento tiene validez legal. En la Página Web Municipal (https://www.getxo.eus/validardocumentos) podrá obtener una copia auténtica de este documento en formato digital, mediante el Código Seguro de Verificación que aparece en el margen izquierdo.
 CSV: GET/CSV/2024/21540 jeLoNj4L5n
 Agiri honek eskuz idatzitako sinadurik ez izenperik ez duen arren, legezko balioa du. Getxoko Udaltaren web-orrialdeik (https://www.getxo.eus/dokumentuak/egiaztatu) agiri honen benetako kopia eskuratu ahal duzu formatu digitalean, ezkerrealdean ageri den egiaztatu-kode segurua erabiliz.



Nekazaritza-balioak



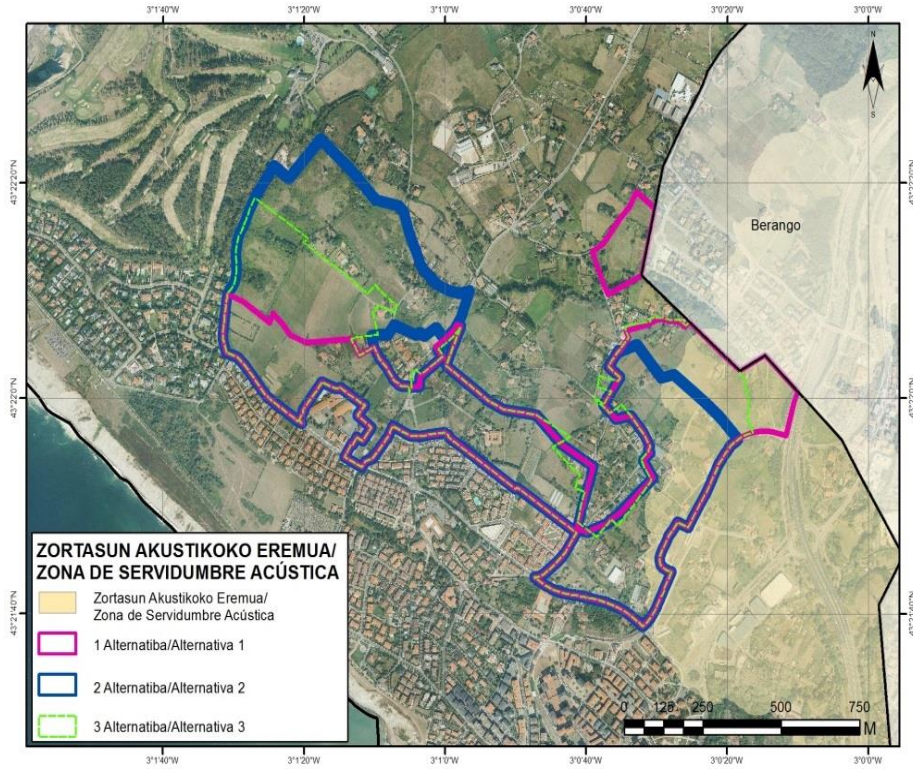
Garraio publikoarekiko hurbeltasuna

INGURUMEN-IKUSPEGIAK INTEGRATZEAREN JUSTIFIKAZIO-MEMORIA

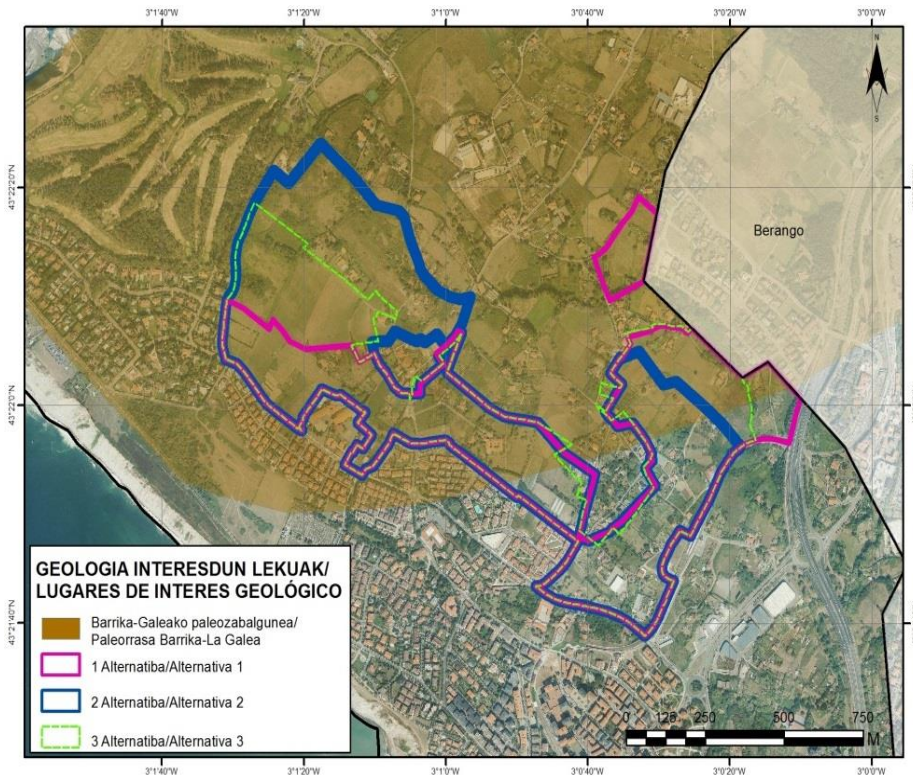
A pesar de no constar firmas manuscritas, este documento tiene validez legal. En la Página Web Municipal (https://www.getxo.eus/validardocumentos) podrá obtener una copia auténtica de este documento en formato digital, mediante el Código Seguro de Verificación que aparece en el margen izquierdo.

Agiri honek eskuz idatzitako sinadurik ez izenperik ez duen arren, legezko balioa du. Getxoko Udaltaren web-orrialdean (https://www.getxo.eus/dokumentuak/egiaztatu) agiri honen benetako kopia eskuratu ahal duzu formatu digitalan, ezkerrean ageri den egiaztapen-kode segurua erabiliz.

CSV: GET/CSV/2024/21540 jeLoNj4L5n



Zortasun akustikoko gunea



Geologia-interesekeo gunek (LIG)

INGURUMEN-IKUSPEGIAK INTEGRATZEAREN JUSTIFIKAZIO-MEMORIA

A pesar de no constar firmas manuscritas, este documento tiene validez legal. En la Página Web Municipal (https://www.getxo.eus/validardocumentos) podrá obtener una copia auténtica de este documento en formato digital, mediante el Código Seguro de Verificación que aparece en el margen izquierdo.

CSV: GET/CSV/2024/21540 jeLoNj4L.Sn

2.2.- Hautabideen hierarkizazioa.

Ingurumenean eragin txikiena duen alternatiba hautatze aldera, metodologikoki, aztertutako hautabideak hierarkizazio-prozesu baten pean jarri dira (ikus hurrengo taula). Prozedura honen bidez, hautatutako parametro bereizleak ordenatzen dira, inpaktu txikienetik handienara, edo baldintza txarrenetatik edo hobekoetatik, 1 onena eta 3 txarrena izanik. Parentesi artean, parametro bakoitzari esleitutako tartea agertzen da, dagokion aukerarekin.

Ingurumen faktoreak	1 hautabidea	2 hautabidea	3 hautabidea
Natura-balioak (Batasunaren intereseko habitatak eta/edo intereseko zuhaitz-/zuhaixka-landareak okupatutako azaleraren %)	381.428 m ² (1)	515.925 m ² (3)	433.256 m ² (2)
Paisaia-balioak (Katalogatutako itsas eragineko eremuen presentzia)	- (1)	32.205 m ² (3)	16.714 m ² (2)
Ibai-ibilguak eta konektagarritasun ekologikoa (ibilguen metro linealak eta alternatiba bakoitzarekiko hurbiltasuna)	Mugatu edo zeharkatzen du 250 m-tan (3)	- (1)	Mugatzen du 200 m-tan (2)
Akuiferoen kalteberatasuna (azalera oso altua)	132.150 m ² (3)	97.734 m ² (1)	106.797 m ² (2)
Nekazaritza-balioak (nekazaritza-balio handieneko lurzoruz-azalera)	399.246 m ² (3)	322.302 m ² (1)	348.487 m ² (2)
Lurzorua galera (okupatu beharreko azalera)	545.333 m ² (1)	691.066 m ² (3)	593.991 m ² (2)
Garraio publikoarekiko urruntasuna (Ibarbengoako geltokitik kilometro 1 baino gehiagora dagoen azalera)	142.000 m ² (1)	349.000 m ² (3)	199.000 m ² (2)
BI-637 errepidearen ZSA barruko azalera urbanizagarria	144.513 m ² (3)	78.819 m ² (1)	117.175 m ² (2)
LIGren presentzia (Barrika-La Galeako Paleorrasako LIGn sartutako azalera)	337.403 m ² (1)	508.955 m ² (3)	409.767 m ² (2)

Aztertutako alternatiben ezaugarrien laburpena eta hierarkizazio-prozesua

Hautabideak	1 heina	2 heina	3 heina	Guztira	Kokapena
1	5' (5x1)	-	4 (4x3)	17	1. tokia
2	4 (4x1)	-	5 (5x3)	19	3. tokia
3	-	9(9x2)	-	18	2. tokia

(*Zenbat aldiz errepikatu den heina alternatiba bakoitzean)

Emaitza horien arabera, aztertutako alternatiben ingurumen-aldagaiaren arabera hierarkizazioa honako hau izango litzateke:

- 1.: 3 hautabidea
- 2.: 1 hautabidea
- 3.: 3 hautabidea

Hautabide ezberdinen hierarkizazio-prozesu horren arabera, hiru hautabideek oso antzeko emaitzak lortzen dituzte, eta ez dute alde erabakigarririk hautabide bat edo bestea argi eta garbi aukeratzeko. Lehen posizioan 1. hautabidea izango litzateke, nahiz eta egokiena 3. hautabidea izango litzatekeela uste den, aztertutako parametroen zati handi batean tarteko posizioa hartzen baitu, nekazaritza-lurzorua azalera txikiagoa eta ibai-ibilguen gaineko afekzio txikiagoa nabarmenduz 1. hautabidearen aldean; beraz, ingurumen-kostu txikiena duena izango litzateke. Gainera, 3. Hautabideko irtenbideak lurzoru naturala (urbanizaezina) gutxiago zatikatzen du, eta aurreikusitako lurzoru urbanizaezina trinkoago eta lurralde-jarraitutasun handiagoarekin mantentzea ahalbidetzen du, baita Kanderu errearen tokiko korridore ekologikoarekin ere.

3.- INGURUMEN AZTERLAN ESTRATEGIKOA.

1.- Hasierako onarpenerako dokumentua.

HAPOn hasierako onarpenerako dokumentuan (2022ko irailaren 30eko osoko bilkura; 138 zk. BAO, 2022-10-18koa) kontuan hartu zen aurreko prozesua, eta horrekin batera beste ingurumen-azterlan estrategiko bat egin zen, haren proposamenak baloratzeko. Dokumentu honek jendaurreko erakustaldia eta arloko eskumenak zituzten administrazio eta erakundeen txostena jaso zuen. Prozedura hau Plan honen 01 Informazio Memoria dokumentuaren 2. Kapituloko 6. eta hurrengoko ataletan zehazten da.

2.- Behin-behineko onarpenerako dokumentua.

HAPOn behin-behineko onarpenerako bertsio honetan, jendaurreko informazioaren eta sektore-eskumenak dituzten administrazio eta organismoen entzunaldiaren ondorio diren aldaketak sartu dira. Halaber, aldaketak egin dira dokumentazioa hobeto ulertzeko, bai grafikoa bai idatzizkoa (akatsak eta inkoherentziak garbitzea, grafiak sinplifikatzea, oinarriak eguneratzea, etab.), eta eguneratzeak egin dira eskura dagoen informazioan eta jardueren balorazioan. Aldaketa horiek ez dira funtsezkotzat jotzen; izan ere, hasierako onarpenerako dokumentuan planteatutako udalerrireredua, biztanleriari eustera bideratua eta lurzoru urbanizagarrian garapenak mugatzean oinarritua, etxebizitza babestuen eskaintza handia, alokairuan zein jabetzan, jarduera ekonomiko aurreratuetarako espazioa, azpiegituren eta ekipamenduen erregulazioaren optimizazioa eta proposamenaren ingurumen-iraunkortasun globala ez dira aldatu. IEEaz ingurumen eragin esanguratsurik ez duten aldaketa hauetara egokitu da.

3.- Ondorengo tramitazioa.

Udalak HAPOrri hasierako onarpena emanda gero, jendaurreko erakustaldian jasotako alegazioak ebatzi, beharrezkoak diren zuzenketak eta aldaketak jaso eta behin-behinean onartuko du, eta ondoren, Euskal Autonomia Erkidegoko Informazio Batzordeari igorriko dio, bere txostena egin dezan gehenez ere hiru hilabeteko epean, eta aldi berean ingurumen-organoari ere bidaliko dio (Eusko Jaurlaritzako Ingurumen Administrazioaren Zuzendaritza), espedientearen kopiarekin batera, ingurumen-adierazpen estrategikoa egin dezan bi hilabeteko epean.

Euskal Autonomia Erkidegoko Lurralde Antolamendurako Batzordearen txostena eta ingurumen adierazpen estrategikoa jaso ondoren, eta 46/2020 Dekretuaren 29.1 artikuluan ezarritakoari jarraikiz egin beharreko aldaketak egin ondoren, Udalak Plana behin betiko onartzeko erabakia hartuko du.

Plana behin betiko onartu eta haren araudia BAO n argitaratu ondoren, indarrean jarriko da. Halaber, 46/2020 Dekretuaren 7. artikuluan jasotako jarraibideak beteko dira, behin betiko onarpenaren publizitateari dagokionez.

Getxo, 2024ko uztaila.

Erredaktore-taldea,

UTE PGOU GETXO